

Enseignement

eXpertise

Performance

# EXPERT 2026

Engagement

Transversalité

Référence

Projet d'établissement 2022>2026

enssib 

# Sommaire

---

<b>2</b>	<b>Avant-propos</b>
<b>4</b>	<b>Le projet scientifique : formation + recherche + valorisation</b>
4	La formation
8	La recherche
10	La valorisation
<b>12</b>	<b>La gouvernance et le numérique</b>
12	Le projet organisationnel
16	Les services informatiques et numériques
17	Les relations internationales
<b>18</b>	<b>Trois programmes participatifs transversaux dans les champs d'expertise de l'Enssib</b>
18	Le pilotage des programmes
19	Programme « Données et Science ouverte »
20	Programme « Responsabilité sociétale et environnementale »
21	Programme « Prospective Métiers et compétences »
<b>22</b>	<b>L'Enssib en 2026</b>
23	20 jalons pour atteindre la cible

Cette version abrégée du projet d'établissement EXPERT2026 de l'Enssib a été réalisée par la Direction de l'Enssib et la Direction de la valorisation.  
Conception graphique et mise en page : Fabien Darley / Arnaud Hussenot  
Impression : Chirat à Saint-Just-la-Pendue  
Novembre 2022

Crédits photographiques  
P. 5 et 9 : © Laurence Papoutchian  
P. 11 et 22 : © Cédric Vigneault /Enssib  
P. 12 : © Frédéric Deroche /Enssib

# Avant-propos

Créée par décret n° 92-25 du 9 janvier 1992, l'École nationale supérieure des sciences de l'information et des bibliothèques (Enssib) est un établissement public à caractère scientifique, culturel et professionnel (EPSCP), constitué sous la forme d'un « grand établissement ». Elle promeut depuis 30 ans un modèle original de grande école de service public et d'établissement d'enseignement supérieur et de recherche qui constitue sa signature.

En effet, de par son statut et ses activités, l'Enssib est l'une des rares écoles supérieures européennes en sciences de l'information et des bibliothèques ainsi qu'en histoire de l'imprimé.

Alors qu'Enssib2020 a permis de consolider son socle d'activités et d'améliorer son pilotage, l'Enssib présente son nouveau projet d'établissement pour 2022-2026 :



À travers ce projet, élaboré de manière participative, l'Enssib décline les trois orientations stratégiques de développement adoptées en janvier 2020, qui structureront également son contrat quinquennal 2022-2026 :

- Développer les spécialités de l'Enssib pour consolider son modèle organisationnel et économique.
- Redéfinir et affirmer la cohérence de l'Enssib.
- Faire de l'Enssib un établissement de référence dans les réseaux ayant besoin de sa compétence.

En renforçant la transversalité et en développant la culture de l'expérimentation, ce projet lui permet de structurer et d'afficher son engagement dans les politiques publiques portées par son ministère de tutelle, le ministère chargé de l'enseignement supérieur et de la recherche, par les ministères chargés de la fonction publique et de la culture, et de s'impliquer dans les projets portés par sa ComUE, l'Université de Lyon :

- Enseignement supérieur et fonction publique inclusifs.
- Attractivité de l'enseignement supérieur et de la recherche (apprentissage, soutien à la vie étudiante) ; attractivité de la fonction publique.
- Éducation aux médias et à l'information, développement de l'esprit critique.
- Données, Science ouverte.
- Responsabilité sociétale de l'enseignement supérieur et de la recherche.
- Ouverture européenne.

L'École souhaite devenir un « bien commun » des communautés professionnelles qu'elle dessert, en participant à leur animation, grâce notamment à un réseau d' alumni, y compris à l'étranger.

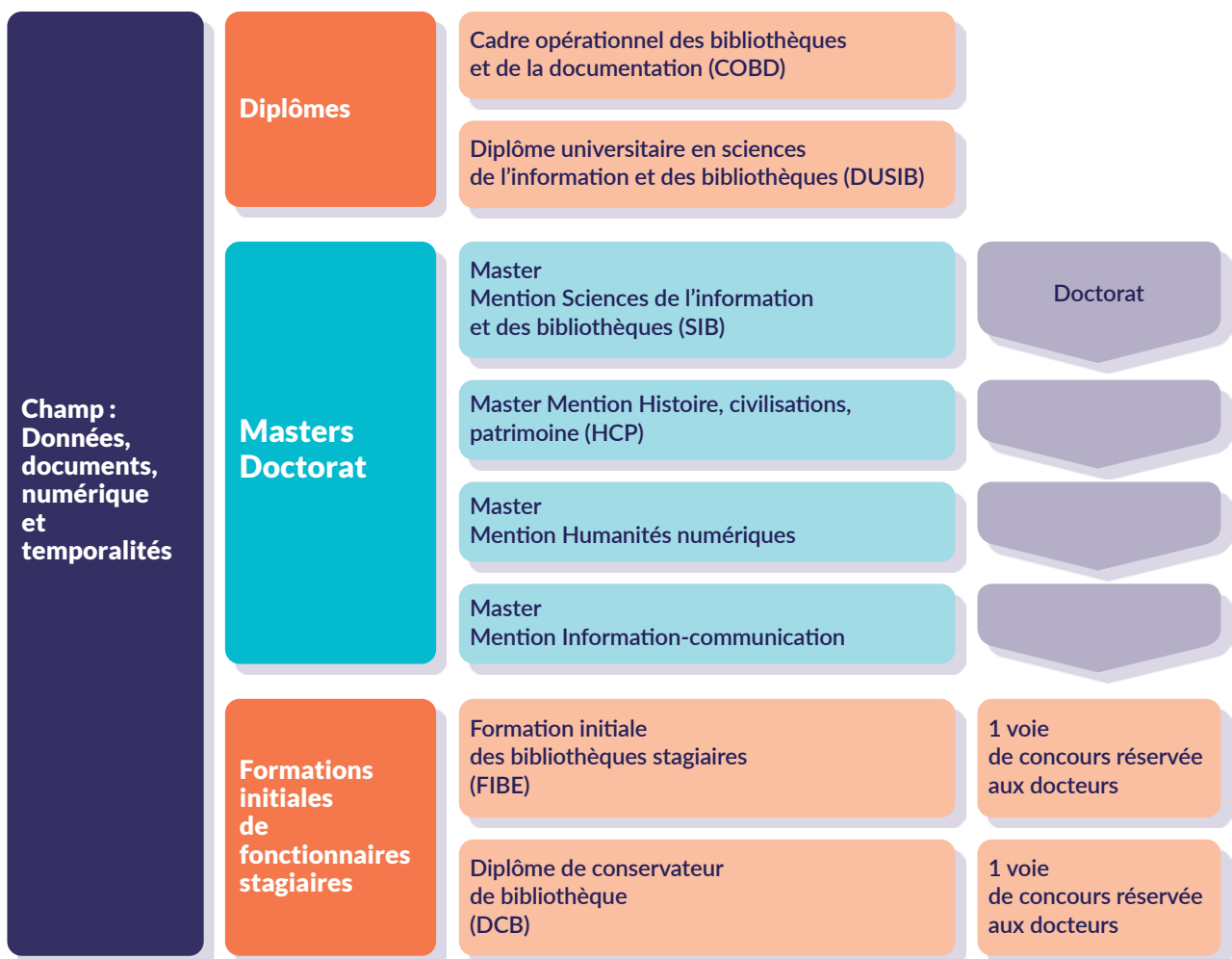
Le projet EXPERT2026 dans sa version intégrale est consultable sur le site de l'Enssib : <https://www.enssib.fr/ecole/Enssib-aujourd'hui>

# Le projet scientifique : formation + recherche + valorisation

## La formation

L'ensemble des formations dispensées par l'Esssib relève d'un unique champ de formations : Données, documents, numérique et temporalités.

Pour la période 2022–2026, l'offre de formation initiale conserve une forme stable en termes de masters et diplômes d'établissement et pourrait s'enrichir d'une accréditation à délivrer le doctorat (2024).



## >>> FORMATIONS INITIALES DE FONCTIONNAIRES

Les formations initiales de conservateur et de bibliothécaire ont été renouvelées durant la précédente période contractuelle et sont désormais inscrites dans une dynamique d'amélioration continue qui sera amplifiée.



Si une entrée des formations initiales de conservateurs dans le tronc commun du nouvel Institut national du service public (INSP) est validée, l'Ensib s'attachera à intégrer les modules de ce tronc commun et à les mettre en perspective avec les enjeux et problématiques propres aux bibliothèques et services documentaires.

Plusieurs axes de formation émergents ou à développer sont d'ores et déjà identifiés : enjeux de la politique et de la gestion des données, intelligence artificielle, développement durable et responsabilité sociétale, lutte contre les violences sexuelles et sexistes.

L'évolution de l'unité d'enseignement « management », élément clé de la formation des conservateurs, sera renforcée, en lien avec le conseil des professionnels et les autres formations proposées par l'Ensib dans ce domaine (formation initiale des bibliothécaires, formation continue).

La question de l'attribution d'un grade universitaire au Diplôme de conservateur de bibliothèque (DCB) reste posée, dans un cadre où un allongement de la durée de formation initiale des conservateurs (18 mois) n'est pas envisagé.

Des évolutions pédagogiques sont également à prévoir : adapter le rythme de la formation, proposer des modalités de formations initiales aux promotions de bibliothécaires promus (parcours « management », notamment).

## >>> MASTERS

Afin de renforcer la « stratégie masters » développée en 2016, l'investissement dans quatre mentions de master (Sciences de l'information et des bibliothèques ; Histoire civilisations, patrimoine, Humanités numériques ; Information-communication), est maintenu, mais il s'appuie sur une redéfinition de l'offre, en collaboration avec les partenaires de l'Essib, les universités Lyon 2 et Lyon 3 notamment.

Ces évolutions s'appuieront sur la prospective « métiers et compétences » menée en interne et avec divers partenaires de l'Essib. Une nouvelle démarche d'inscription au Répertoire national des certifications professionnelles (RNCP) du diplôme d'établissement Cadre opérationnel des bibliothèques et de la documentation (COBD) sera tentée auprès de France compétences, après une première inscription réussie puis un refus de labellisation en 2021.

En lien avec l'ouverture demandée vers le doctorat et la professionnalisation renforcée grâce à l'apprentissage.

Diversifier et accroître les publics étudiants formés à l'Essib.

Renforcer la visibilité et l'attractivité des masters et diplômes d'établissement de l'Essib, notamment en mesurant régulièrement le taux d'insertion professionnelle et en développant les relations que l'Essib entretient avec le secteur privé.

## >>> FORMATION TOUT AU LONG DE LA VIE

La formation tout au long de la vie (FTLV) poursuit le développement d'une offre pensée au plus près des besoins et des pratiques des communautés professionnelles qu'elle dessert, dans une démarche qualité renforcée.

Contribuer aux plateformes de ressources de formation récemment créées par les ministères respectivement chargés de l'enseignement supérieur et de la fonction publique (Callisto et Mentor), dans un contexte marqué par la définition en cours des nouvelles compétences de l'INSP en matière de formation continue.

Améliorer la visibilité des offres de stage pour développer le public en formation : visibilité de l'offre sur mesure, renforcement du référencement du catalogue Essib, actions de communication auprès des publics concernés, évolution de la description des stages.

Collaborer aux outils de présentation et de valorisation des offres de formation tout au long de la vie, dans un objectif d'amélioration constante de la visibilité des formations « métiers » proposées aux professionnels : évolution du catalogue collectif Bibdoc ou adoption d'une autre solution.

## >>> CHANTIERS TRANSVERSAUX AUX DIFFÉRENTES FORMATIONS

Suite à l'étude menée en 2021-2022 sur le développement des formations en lien avec le modèle économique de l'Enssib, lancer de nouveaux chantiers de formation

et développer l'innovation pédagogique et l'hybridation des formations, en accompagnant les enseignants et intervenants.

Développer l'approche par compétences (APC) et les micro-certifications de compétences.

Renforcer les actions d'évaluation des enseignements dans les formations initiales, en master en particulier.

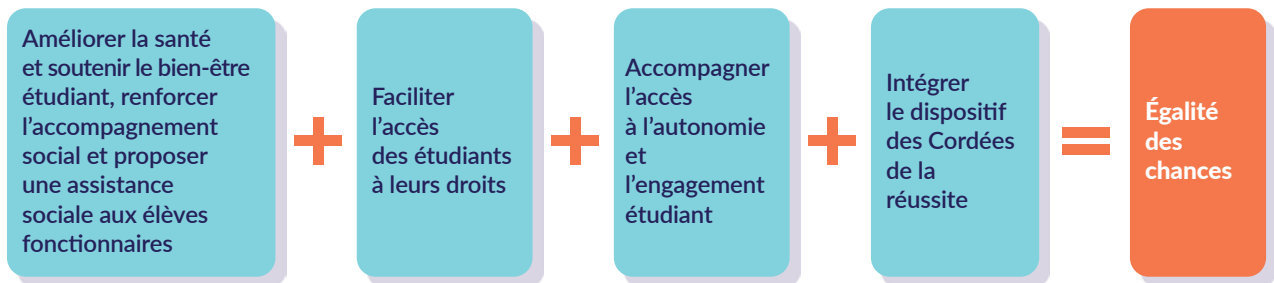
Développer les formations et certifications de compétences (VAE).

Contribuer à l'amélioration de l'offre de formation proposée aux publics ultramarins.

## >>> PROMOUVOIR L'ÉGALITÉ DES CHANCES

Depuis 2018, l'Enssib a fortement développé une nouvelle gamme d'actions en faveur de la vie étudiante (santé, logement, etc.). Un élargissement de ces actions est possible afin de véritablement favoriser l'égalité des chances, par exemple en faisant mieux connaître les formations de fonctionnaire, en accompagnant tous

types d'étudiant.es vers les métiers de l'information. Afin de conforter la stratégie mise en œuvre par l'Enssib en matière de vie étudiante depuis 2019, les axes de développement retenus seront construits en lien avec le Schéma directeur de la vie étudiante de l'Université de Lyon et porteront notamment sur les points suivants :



## >>> STRATÉGIE INTERNATIONALE ET FORMATION

L'Enssib est un établissement reconnu internationalement pour la qualité de ses formations. La stratégie de développement à l'international vise donc à asseoir cette démarche en consolidant les partenariats, en dévelop-

pant les mobilités, en renforçant l'« internationalisation à domicile », en développant les événements sur place et la diffusion des initiatives.

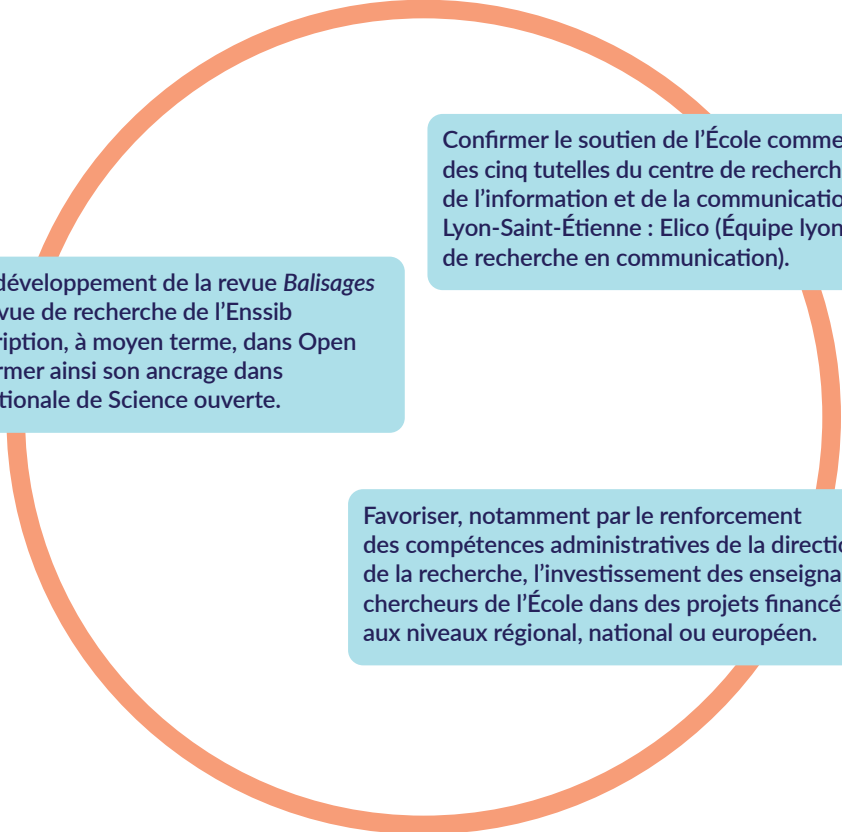
- > Soutenir les démarches d'internationalisation des formations.
- > Améliorer l'accès aux formations pour les étudiants internationaux.
- > Valoriser et favoriser les mobilités étudiantes.
- > Augmenter les mobilités sortantes en formalisant les procédures et en les valorisant auprès des publics étudiants.
- > Fournir aux étudiants étrangers un accueil de qualité.
- > Adapter et renforcer les services d'accompagnement et de soutien aux étudiants internationaux.

## La recherche

En droite ligne avec la politique pratique de la recherche présentée dans le rapport d'auto-évaluation et de sa formalisation discursive, la recherche à l'Enssib, en 22<sup>e</sup> et en 71<sup>e</sup> sections, valorise des actions qui offrent des outils et services aux enseignants-chercheurs de l'École et aux conservateurs et étudiants qui veulent faire de la recherche. L'évolution pour 2022–2026 vise à poursuivre et renforcer le développement de cette offre de ressources diversifiées.

La politique de recherche commune aux enseignants-chercheurs de l'Enssib sera confortée, sans sacrifier pour autant le soutien à l'exploration individuelle ou collective de thématiques originales à travers les séminaires de recherche, les projets financés par le Conseil scientifique et le soutien à publication.

Plusieurs pistes sont envisagées, en étroite collaboration avec les centres de recherche dont l'Enssib est tutelle ou cotutelle.



Poursuivre le développement de la revue *Balisages* en tant que revue de recherche de l'Enssib et de son inscription, à moyen terme, dans Open édition ; confirmer ainsi son ancrage dans la politique nationale de Science ouverte.

Confirmer le soutien de l'École comme l'une des cinq tutelles du centre de recherche en sciences de l'information et de la communication de la place Lyon-Saint-Étienne : Elico (Équipe lyonnaise de recherche en communication).

Favoriser, notamment par le renforcement des compétences administratives de la direction de la recherche, l'investissement des enseignants-chercheurs de l'École dans des projets financés aux niveaux régional, national ou européen.



## CENTRE GABRIEL NAUDÉ

Le Centre Gabriel Naudé, seul centre de recherche rattaché exclusivement à l'Enssib, étendra l'impact et l'envergure de son action en tant qu'unique centre de recherche français entièrement dédié à l'histoire du livre et des bibliothèques. Ses recherches s'articulent autour de trois axes : l'histoire de l'imprimé et de l'édition, l'archéologie du livre, l'histoire des bibliothèques.

Pour mieux incarner ce rôle, le Centre sera réorganisé et recrutera des chercheurs et chercheuses dans ces domaines, notamment au sein du corps des conservateurs et bibliothécaires actifs mais sans équipe d'accueil. Le groupe sera également développé par le rattachement d'étudiants en doctorat et de post-doctorants travaillant sur les projets menés par le Centre.

La création d'un réseau international de recherche en histoire du livre est également au cœur du renouvellement du Centre. Ainsi, des liens privilégiés seront créés avec des universités européennes dans l'optique de demandes de subventions de recherche et d'échanges scientifiques. De grandes figures internationales du domaine seront impliquées en tant que chercheurs associés grâce au programme de professeurs invités. Le résultat de cette stratégie ambitieuse sera un programme d'événements dense avec des journées d'étude, des séminaires et une Winter School récurrents, ainsi que l'organisation de colloques et d'expositions chaque année. En parallèle, des projets dynamiseront l'activité du Centre avec des demandes de subventions tant au niveau national qu'international. La visibilité de ces actions sera accrue par la mise en place d'un nouveau site internet et le développement d'une politique de communication grâce à l'appui de l'Enssib.

## >>> STRATÉGIE INTERNATIONALE ET RECHERCHE

Priorité sera donnée à l'accompagnement des chercheurs dans leur réponse à des appels à projets internationaux. Le récent développement d'une collaboration avec l'Université de Barcelone (soutenu par un Pack Ambition International de la Région Auvergne-Rhône-Alpes) se veut le premier jalon de la création d'un réseau européen d'établissements analysant la matérialité de l'imprimé, qui pourrait ainsi mener à une demande de moyens d'envergure dans le cadre des appels à projets du European Research Council.

- > Susciter et faciliter la recherche à un niveau international.
- > Favoriser la mobilité des enseignants-chercheurs et développer le programme des chercheurs invités.
- > Promouvoir les contributions de recherche au niveau international.
- > Développer des stratégies de rayonnement pour les enseignants-chercheurs et encourager la diffusion de leurs travaux à l'international, en lien avec la mission « Communication externe ».
- > Développer la coopération avec les universités européennes, constituer des réseaux de coopération au niveau européen (projet en cours dans le domaine de l'histoire de l'imprimé).



## La valorisation

La valorisation regroupe les activités professionnelles venant en appui aux enseignements et à la recherche de l'Enssib. Elle rend, d'une part, des services aux communautés universitaires de l'École et, plus largement, professionnelles, en France et à l'étranger ; elle valorise, d'autre part, l'établissement, ses acteurs – présents et passés – et structure l'édition de contenus sous de multiples formes.

Les marges d'évolution en matière de valorisation de l'Enssib concernent trois grands secteurs : le rayonnement, dont la communication, la bibliothèque et les éditions, auxquels s'ajoutent par ailleurs les trois programmes transversaux (cf. p.18)

### >>> STRATÉGIE ÉDITORIALE

Il s'agira de redéfinir la stratégie éditoriale de l'Enssib à 5 ans et de la mettre en œuvre, en fonction des résultats d'une étude prospective confiée à Axiales en 2021-2022, du comité de pilotage interne et de l'avis de la tutelle.

#### Réorganisation du pôle Éditions

- > L'étude confiée à Axiales sur la stratégie éditoriale des Presses de l'Enssib préconise deux champs d'évolution : le périmètre éditorial des collections, la structuration des fonctions éditoriales et commerciales.
- > Cette réorganisation devra être achevée en 2023.

#### Mise aux normes du *Bulletin des bibliothèques de France* (BBF)

- > Après que les séries anciennes du *BBF*, créé en 1956, ont été rétroconverties (2003), la publication a été mise en ligne gratuitement à partir de 2006.
- > Différentes couches techniques s'empilent et le contenu intégral du *BBF* doit être mis aux standards de l'édition scientifique d'ici 2024.

### >>> BIBLIOTHÈQUE ET DOCUMENTATION

#### Politique documentaire

- > En lien avec les spécialités de l'Enssib.
- > Publier en 2023 au plus tard les grands axes de la stratégie documentaire, multi-supports et multi-canaux, incluant notamment les ressources produites par l'École.
- > Dans un deuxième temps, en 2024, réactualiser la politique documentaire détaillée.

#### Publics

- > Afin de conforter le développement de la FTLV, inscrire les stagiaires en formation continue à la bibliothèque de l'Enssib, ce qui permettra de leur offrir les ressources documentaires de l'École.
- > Pour 2024.

#### Guides thématiques en ligne

- > Compléter l'offre existante par des guides portant sur les axes du projet d'établissement.
- > À échéance de 2023.

#### Bibliothèque numérique

- > Actualiser et mettre aux normes contemporaines afin de la rendre compatible avec les autres outils bibliographiques et d'envisager des partenariats tels que « Gallica marque blanche » de la BnF.
- > Fin du chantier envisagée pour 2026.

## >>> ALUMNI

La mission Alumni a été confiée en 2022 à la responsable de la communication externe, avec pour objectif de développer une communauté d'alumni pour l'Enssib, de l'animer et de lui proposer des services dédiés. Ce dossier présente la difficulté de devoir fédérer des personnes issues des deux grandes filières de formation de l'Enssib : élèves fonctionnaires et étudiant.es de master et diplômés d'établissement. Relancé en 2022, à l'occasion des 30 ans de l'Enssib, ce projet peut être mis en œuvre pour 2023.

## >>> STRATÉGIE INTERNATIONALE ET VALORISATION

L'Enssib souhaite renforcer les partenariats existants, asseoir et développer les stratégies de développement mises en œuvre pour souligner le rôle moteur qu'elle peut mener dans ses domaines de formation et de recherche. Il s'agira ainsi de valoriser les contenus produits et d'en faciliter l'appréhension par les professionnels non francophones et, par ailleurs, de restructurer les partenariats existants.

- > Développer des stratégies de communication à l'international.
- > Accompagner le développement d'un réseau d'alumni ambassadeurs à l'étranger, en lien avec la mission Alumni présentée ci-dessus.
- > Développer de nouveaux partenariats internationaux, notamment avec d'autres écoles dans le domaine des sciences de l'information et des bibliothèques.
- > Développer la mobilité entrante des personnels (Erasmus Staff Week).



## >>> COMMUNICATION EXTERNE ET SITES INTERNET

### Contenus de communication

- > La mise en œuvre de podcasts est envisagée pour 2023.
- > Réalisation de mesures d'évaluation de la communication.
- > Communication autour de certains objets dans une logique « marketing ».
- > Développement de canaux ciblés.

### Sites internet

- > La version 2018 du site internet de l'École a permis de créer une famille de sites spécifiques : Presses, BBF, projet EMI... dont il convient d'aligner les principes graphiques et les modes de navigation. À échéance de 2024.
- > Mise en ligne du site en anglais en 2022.

### Iconographie

- > Gestion partagée de l'iconographie – images et droits – envisagée pour 2025.

# La gouvernance et le numérique

---

## Le projet organisationnel

### >>> GOUVERNANCE

En tant que grand établissement et grande école de service public, l'Esssib met en place une organisation et une gouvernance lui permettant de se positionner comme opérateur national de formation initiale et continue des cadres et cadres supérieurs des bibliothèques et de la documentation. À cet égard, elle développe des partenariats avec des établissements nationaux, des collaborations autour de projets portés aux niveaux national et international, et s'implique dans des réseaux et associations, avec pour double objectif une amélioration de sa propre stratégie de développement et une contribution aux enjeux nationaux majeurs portés dans ses domaines d'activité. Membre de l'équipe de direction du Réseau des écoles de service public (RESP) pour la période 2022-2024, elle assurera la présidence de ce réseau en 2023.

Au niveau local, l'Esssib est, depuis 2016 et conformément au décret n° 2016-180 du 23 février 2016, associée à la ComUE Université de Lyon et signataire du contrat de site de l'UdL. Suite à l'échec du projet IDEXLYON annoncé en octobre 2020, l'Université de Lyon est en complète restructuration à l'heure de l'élaboration de ce projet d'établissement. L'Esssib souhaite, tout en demeurant opératrice de sa stratégie, pouvoir s'impliquer largement dans une offre de formation et de recherche ambitieuse, en phase avec les grands enjeux politiques et sociétaux qu'elle soutient. Elle participe à la réflexion mise en œuvre sur le site de Lyon Saint-Étienne afin de faire émerger une dynamique porteuse pour ce site, respectant les atouts et les spécificités de chaque partenaire.

L'École est, par ailleurs, membre active de l'Alliance des grandes écoles de Rhône-Alpes-Auvergne (AGERA), siégeant au bureau de cette alliance depuis mars 2020.



## >>> PARTENARIATS

L'objectif principal de ce projet d'établissement consistant à conforter le positionnement national de l'Enssib, le développement de ses partenariats sur l'ensemble du territoire fera l'objet d'une priorité, selon plusieurs axes de travail. Avec la volonté de renforcer les relations, déjà fortes, entre l'établissement et ses communautés professionnelles, des collaborations seront recherchées avec différents acteurs menant des réflexions susceptibles d'enrichir le projet scientifique ou les programmes transversaux portés par l'Enssib.

Mise en œuvre renforcée et bilans réguliers des conventions de partenariat ou de projets : Institut national du patrimoine, Ville de Paris, l'INET-CNFPT, plan national « EMI »...

Élaboration de nouvelles conventions avec, notamment, l'École nationale des chartes, mais également, en fonction de l'évolution du positionnement des corps de conservateurs, l'Institut national du service public.

Actualisation de conventions arrivant à échéance, telle que celle signée avec la Bibliothèque nationale de France (2022).

Renforcement des relations avec les opérateurs nationaux actifs dans les champs d'action et de formation de l'Enssib : GIS Collex Persée, IR\* Huma-Num, ABES, etc.

## >>> PILOTAGE

Afin d'atteindre les objectifs de fiabilisation et d'agilité administratives, et plus généralement de fonctionnement optimal, sécurisé et expérimental de l'établissement, des marges de manœuvre supplémentaires seront recherchées, notamment en termes de gestion et recrutements.

Le développement des projets et partenariats de l'Enssib sera favorisé, en lien avec le programme scientifique et les programmes transversaux. Il s'appuiera sur des compétences renforcées dans le domaine juridique et rattachées au secrétariat de direction. Dans ce cadre, un des objectifs sera la participation accrue de l'Enssib aux réseaux régionaux, nationaux et internationaux, ainsi que l'adhésion à la Conférence des grandes écoles.

### RCE

- > En concertation avec le ministère chargé de l'enseignement supérieur, réflexion sur le passage aux Responsabilités et compétences élargies (RCE).
- > Préparé par le déploiement interne d'outils de pilotage et de contrôles renforcés au niveau des services du personnel et des finances et accompagné par les contrôles budgétaire et de légalité ministériels.

### RI

- > Avec un objectif de simplification et d'appropriation des outils et procédures administratives internes, révision du règlement intérieur (RI) de l'établissement.

### SP+

- > Valoriser et diffuser une dynamique portant sur la démarche qualité Services Publics +, pour 2025.

### VSS

- > Pérenniser les différents plans à l'égalité professionnelle et à la lutte contre les discriminations et les violences sexuelles et sexistes.

## >>> RESSOURCES FINANCIÈRES, COMPTABILITÉ ANALYTIQUE ET MODÈLE ÉCONOMIQUE

La fin du précédent contrat quinquennal (2016-2021) a été marquée, sur le plan budgétaire, par la nécessité de recourir à un plan de rétablissement de l'équilibre financier. Cette démarche, à la fois corrective, prospective et pédagogique, a permis une prise de conscience collective de la nécessité de fiabiliser l'ensemble des processus

budgétaires internes, et notamment la construction des budgets initiaux. La dynamique fondamentale et pérenne engagée consiste à créer, en concertation avec la tutelle, les conditions d'un modèle économique renouvelé au service des enjeux stratégiques de l'Enssib. À cet égard, plusieurs actions sont à entreprendre.

<b>Ressources propres</b>	> Accompagner le développement des ressources propres : diversifier les ressources financières de l'École et faire évoluer son modèle économique, en s'appuyant notamment sur les résultats des études stratégiques menées en 2021-2022.
<b>Comptabilité analytique</b>	> Déployer la comptabilité analytique (2022) et le processus de connaissance des coûts.
<b>CICB</b>	> Finaliser le processus de contrôle interne comptable et budgétaire (CICB) en 2023.
<b>Stocks</b>	> Fiabiliser la gestion des stocks.
<b>Service financier et comptable</b>	> Créer un service financier et comptable, avec fin de l'adjonction de service pour l'agence comptable.

## >>> RESSOURCES HUMAINES ET DÉVELOPPEMENT DES COMPÉTENCES

Dans un contexte de renouvellement et de renforcement de l'encadrement des services supports, l'objectif principal du projet d'établissement consistera à professionnaliser encore davantage la gestion des ressources

humaines, en s'appuyant sur les dispositifs de développement des compétences, appliqués à l'ensemble des services et directions de l'École.



## >>> LOGISTIQUE - IMMOBILIER

En application des textes concernant le patrimoine immobilier et afin de répondre aux objectifs qu'ils fixent, l'Enssib poursuivra son engagement dans les enjeux de développement durable et de responsabilité sociétale.

Amélioration de la qualité et du suivi du fonctionnement bâtementaire.

Optimisation du fonctionnement des dispositifs techniques.

Diversification et évolution des services proposés aux usagers (gestion des consommables et des déchets, mobilité, sessions d'information et de sensibilisation, etc.).

## >>> COMMUNICATION INTERNE

La mission de communication interne de l'Enssib met en œuvre un certain nombre d'actions visant à favoriser un partage fluide et adapté d'informations au sein de l'établissement. Certaines d'entre elles sont hebdomadaires et s'adressent à tous les personnels :

- > Diffusion des comptes rendus du comité de direction et des comités de direction élargis.
- > Diffusion de l'agenda institutionnel.

Elles sont complétées par des actions régulières de communication interne menées par différents services émetteurs, en fonction de leur champ de compétences. Les ateliers participatifs menés afin d'élaborer le projet d'établissement ont révélé une forte demande en matière de communication interne, mais également une difficulté à formaliser les attentes. C'est pourquoi le développement de la communication interne s'appuiera sur l'élaboration d'une nouvelle feuille de route, articulée avec les évolutions de la communication externe.

- > Redéfinition des périmètres et des cibles, réflexion sur les supports et leur temporalité, structuration des circuits et des relais d'information avec une attention particulière portée à la transversalité, à la fluidité et à la gestion des risques potentiels (surinformation, redondance, péremption, cibles ou canaux inadéquats).
- > Actions collectives de formation à la communication interne.
- > Intégration des orientations du projet d'établissement et prise en compte des projets et outils envisagés pour la période 2022-2026.
- > Relance d'une lettre interne ou conception d'un nouvel outil de communication interne adapté aux besoins des personnels.
- > Mise en place d'un nouvel intranet dynamique, efficient et collaboratif.
- > Fédération d'un réseau interne de veille professionnelle.
- > Partage d'informations dynamique.
- > Échange d'informations et mise en commun des compétences interservices dans le cadre des programmes participatifs transversaux.

## Les services informatiques et numériques

La Direction des systèmes d'information (DSI) propose et met en œuvre la politique des systèmes d'information et des usages du numérique de l'Enssib. Elle gère le plan projets SI/numériques et les moyens associés (budgets, ressources, prestataires), et participe aux projets trans-

versaux de l'établissement. Elle prend part aux groupes de travail des instances nationales (Cocktail, AMUE, A-DSI, etc.) pour assurer le partage des bonnes pratiques et la veille technologique nécessaire. Sa feuille de route pour 2022-2026 comporte quatre axes majeurs.

### Environnement numérique

- > Réaliser et faire évoluer la cartographie des applications et des projets informatiques.
- > Faire évoluer le socle des infrastructures (gestion des comptes informatiques et des annuaires) conformément au plan d'urbanisation du système d'information.
- > Participer au projet de Data Center du site de la Doua, et envisager ainsi un hébergement externalisé et mutualisé des infrastructures informatiques.

### Projet Données et système d'information décisionnel

- > Mener à bien le projet Données lancé en 2021, projet visant à améliorer la qualité, l'interopérabilité et la conservation des données de l'Enssib. Après une itération qui n'a pas atteint les objectifs fixés, le projet est relancé en 2022.
- > Développer un système d'information décisionnel (SID) à la taille et à la mesure des besoins de l'établissement.

### Numérique et projet scientifique

- > Migrer les applications de scolarité de l'Enssib (SVE) vers la sphère Pégase et son écosystème (AMUE - Cocktail) : candidature déposée pour la vague 2023-2024.
- > Développer les services numériques proposés aux étudiants, élèves et doctorants (en présentiel et en ligne) et accompagner les projets de développement de la pédagogie numérique (hybridation des formations, etc.).
- > Améliorer l'infrastructure de la bibliothèque numérique de l'Enssib et lui appliquer les standards de l'enseignement supérieur.
- > Développer une stratégie de publication des données (Open Data).
- > Adapter et renouveler les équipements audiovisuels des salles de l'Enssib, en lien avec les nouvelles pratiques (mode hybride en présentiel et distanciel, notamment) et les nouvelles technologies.

### Numérique et pilotage

- > Améliorer la présentation des services numériques de l'Enssib ; revoir la présentation des services numériques selon une approche centrée utilisateur (UX/UI, *responsive design*), et en intégrant les paramètres d'accessibilité.
- > Faire évoluer les applications financières. Optimiser le fonctionnement et l'utilisation des outils de gestion financière et RH de la sphère Cocktail (fiabilisation des données comptables, outils de reporting, plasticité et adaptabilité de l'outil).
- > Après étude des besoins, déployer des outils collaboratifs pour l'ensemble des personnels ; accompagner la dématérialisation des processus (GED, signature électronique, etc.) et la gestion mutualisée des contacts de l'Enssib (projet d'hyperannuaire ou autre outil collectivement exploitable).
- > Développer le reporting opérationnel, démarré en 2021 avec l'élaboration de premiers indicateurs pour le bilan social (RH).



## Les relations internationales

La mission « Relations internationales » a pour fonction de formaliser une véritable stratégie internationale de l'Enssib, en lien étroit avec le projet scientifique de l'établissement, au sein duquel son action a déjà été

largement décrite, et les programmes transversaux, qu'elle aura vocation à valoriser. Cette stratégie internationale de l'Enssib repose sur trois axes principaux.

### Développer la mobilité des personnels

Développer la mobilité des enseignants-chercheurs et des publics apprenants : fonctionnaires stagiaires, étudiants et, si possible, doctorants ; mettre en place l'internationalisation dite « à domicile ».

### Consolider la présence de l'École dans ses réseaux professionnels

Il s'agira de mettre en œuvre une politique partenariale dynamique, à destination à la fois des communautés académiques et de recherche, avec les écoles comparables à l'Enssib dans le champ des sciences de l'information et des bibliothèques (EBAD à Dakar, EBSI à Montréal), partenariats Erasmus+, mais également des communautés professionnelles auxquelles des collaborations, notamment en matière de formation, peuvent être proposées.

Des coopérations avec des acteurs économiques permettraient de développer le partenariat « entreprise » à l'international, afin d'amplifier les mobilités sortantes,

faire émerger des pratiques innovantes et renforcer le rayonnement de l'Enssib.

Les axes de développement privilégiés par l'établissement sont l'Europe et la francophonie. L'École maintiendra sa présence dans les groupes de travail des associations professionnelles, à commencer par la Ligue européenne des bibliothèques de recherche (LIBER) et l'International Federation of Library Associations and Institutions (IFLA), et dans les réseaux internationaux auxquels elle collabore déjà (Entretiens Jacques Cartier).

### Renforcer les projets de coopération scientifiques et universitaires

L'Enssib souhaite participer de façon accrue et ciblée à des projets internationaux, notamment européens, de recherche et de formation dans ses domaines spécifiques – sciences de l'information et des bibliothèques, histoire de l'imprimé – en lien avec les priorités stratégiques du territoire dans lequel elle s'insère (Région Auvergne-Rhône-Alpes, Université de Lyon) et celles définies par

la politique nationale du ministère en charge de l'enseignement supérieur et de la recherche.

Une priorité sera accordée aux projets d'envergure nationale résonnant avec les programmes transversaux définis dans ce projet d'établissement : « responsabilité sociale et environnementale », « données et sciences ouvertes », « prospective métiers et compétences ».

Afin d'atteindre ces objectifs, la mission « Relations internationales » structurera son action en :

- > Formalisant cette stratégie de développement dans un document spécifique, qui fera l'objet d'une validation par les conseils scientifique et d'administration de l'Enssib (2022).
- > Coordinant les initiatives internes à dimension internationale et assurant leur visibilité.
- > Définissant les outils nécessaires pour conclure des partenariats et promouvoir une intégration plus efficace de l'École dans son environnement international.
- > Développant un reporting opérationnel avec la formalisation d'indicateurs de qualité et d'activités.
- > Alimentant une veille informationnelle à destination des services.

# Trois programmes participatifs transversaux dans les champs d'expertise de l'Enssib

Depuis le vote des axes stratégiques du projet d'établissement et du prochain contrat, en janvier 2020, l'Enssib a engagé un travail de formalisation et de mise en cohérence de ses domaines de spécialité et de référence. Par ailleurs, la direction de l'Enssib a fait de la transversalité un axe de travail structurant pour la période 2022-2026.

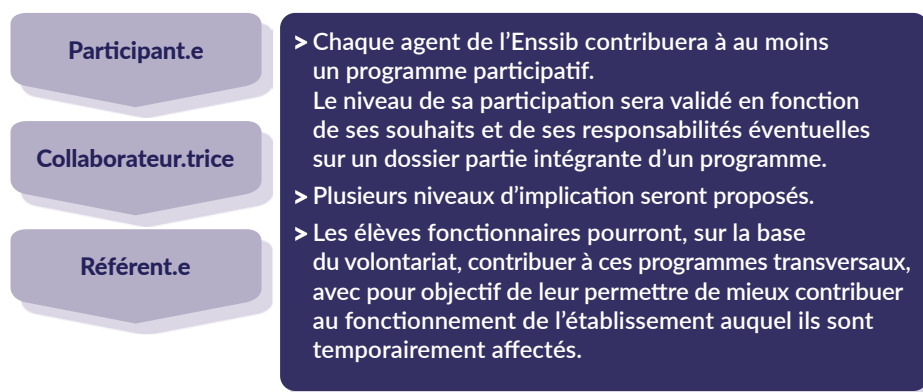
Pour atteindre ces objectifs, trois programmes transversaux, largement ouverts aux personnels de l'établissement et dont la dynamique pourra être renforcée par le mode expérimental, sont mis en place.

La notion de programme vise à privilégier une approche transversale et décroisée de certains grands dossiers, plutôt qu'une pluralité d'actions menées indépendamment dans les services : elle favorise non seulement la transversalité, mais aussi l'affichage des spécialités de l'Enssib. Les programmes transversaux ont vocation à alimenter l'offre de formation initiale et continue ainsi que la programmation annuelle proposées par l'Enssib (référentiels, contenus de formation, événementiel, etc.). Des ateliers pourront notamment être ouverts aux étudiants et aux élèves dans le cadre du programme, sur la base du volontariat : la participation à ces ateliers sera valorisée dans le supplément au diplôme.

## Le pilotage des programmes

Chaque programme participatif transversal est piloté par un.e référent.e, doté d'une lettre de cadrage, de moyens humains et, à compter de 2023, de moyens financiers dédiés. Les référent.es des programmes sont associé.es à la préparation du plan de formation annuel de l'Enssib et aux instances de gouvernance de l'établissement.

Les programmes seront menés en mode « gestion de projet » et selon les méthodes du mode projet. Un comité des programmes composé du comité de direction et des référent.es sera mis en place afin de coordonner les programmes et de veiller à leur bonne inscription dans la stratégie de l'établissement.



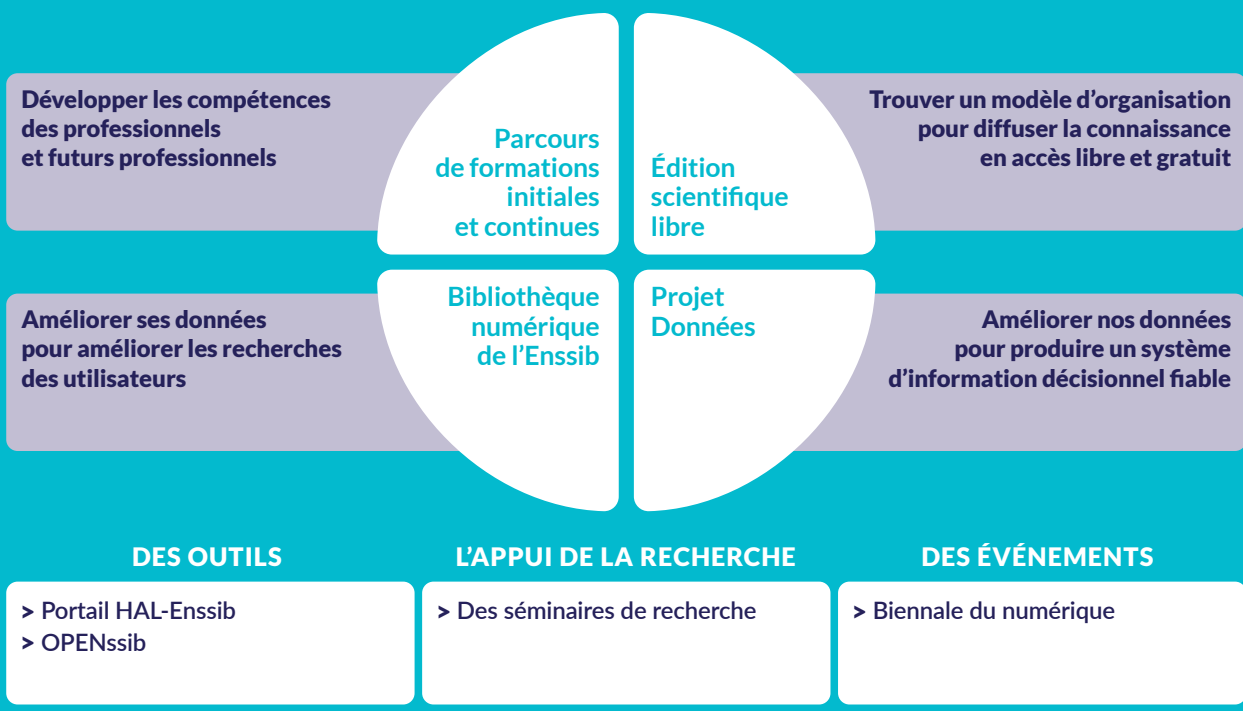
## Programme « Données et Science ouverte »

Avec ce programme, l'Enssib conforte sa stratégie en matière de données et de Science ouverte. Celle-ci s'inscrit dans le double cadre du Plan national pour la Science ouverte (PNSO) promulgué par le ministère chargé de l'enseignement supérieur et de la recherche

(PNSO 1 du 4 juillet 2018 et PNSO 2 2021-2024) et des feuilles de route ministérielles publiées en octobre 2021, pour trois ans, sur la politique de la donnée, des algorithmes et des codes sources.

<b>Objectif 1</b>	> Améliorer la production, le traitement, la conservation des données que chacun et chacune produit, dans son travail quotidien, à l'Enssib.
<b>Objectif 2</b>	> Contribuer par la recherche, la formation, la valorisation, au développement des compétences des étudiants, élèves, professionnels et futurs professionnels en matière de données et de Science ouverte.
<b>Objectif 3</b>	> Conforter la stratégie en matière de données et de Science ouverte que l'Enssib a lancée en 2019, en lien avec la stratégie nationale du ministère.

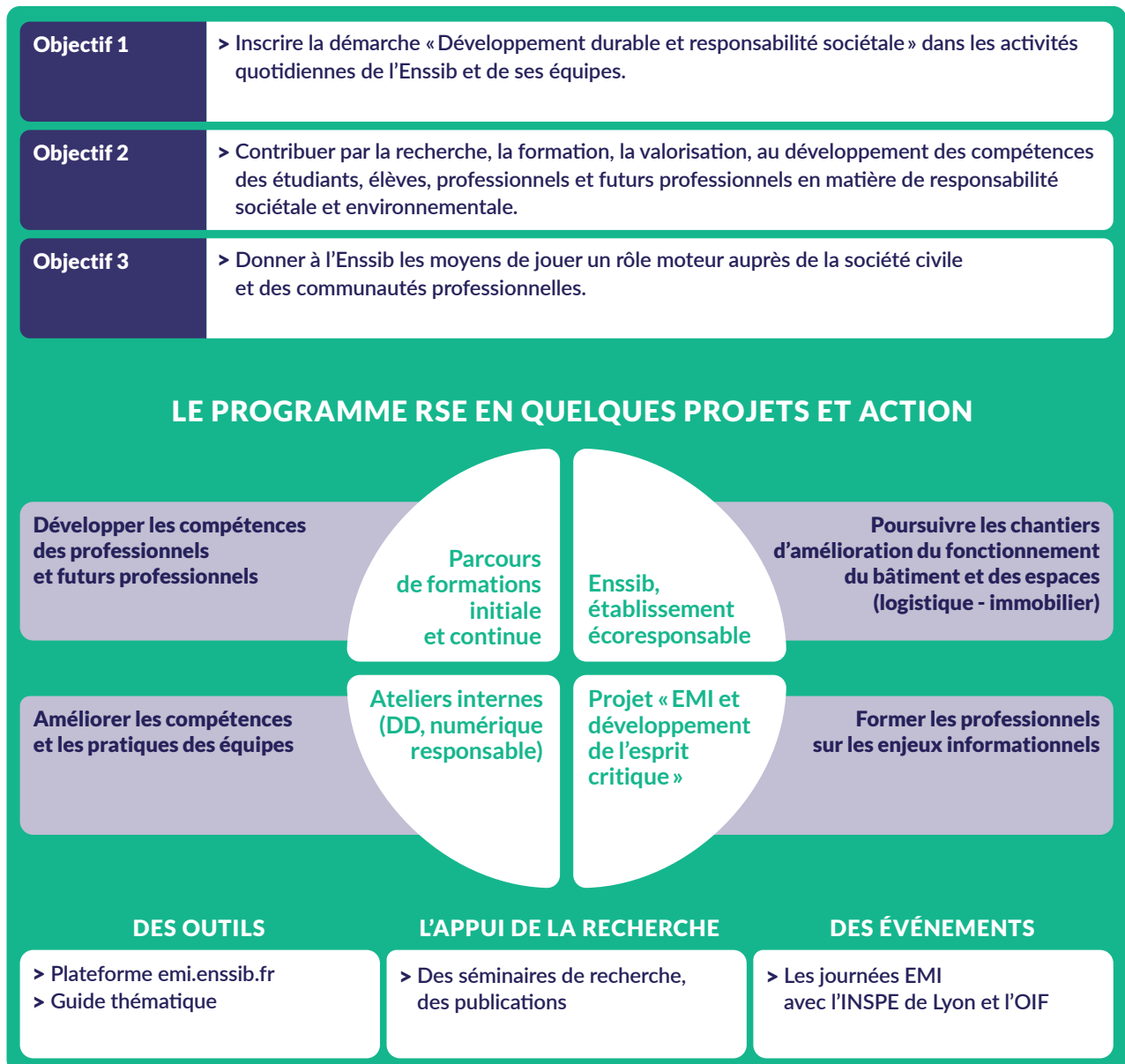
### LE PROGRAMME DSO EN QUELQUES PROJETS ET ACTIONS



## Programme « Responsabilité sociétale et environnementale »

La constitution d'un programme transversal « Responsabilité sociétale et environnementale » (RSE) s'inscrit dans la continuité de l'engagement des établissements d'enseignement supérieur à adopter une démarche en

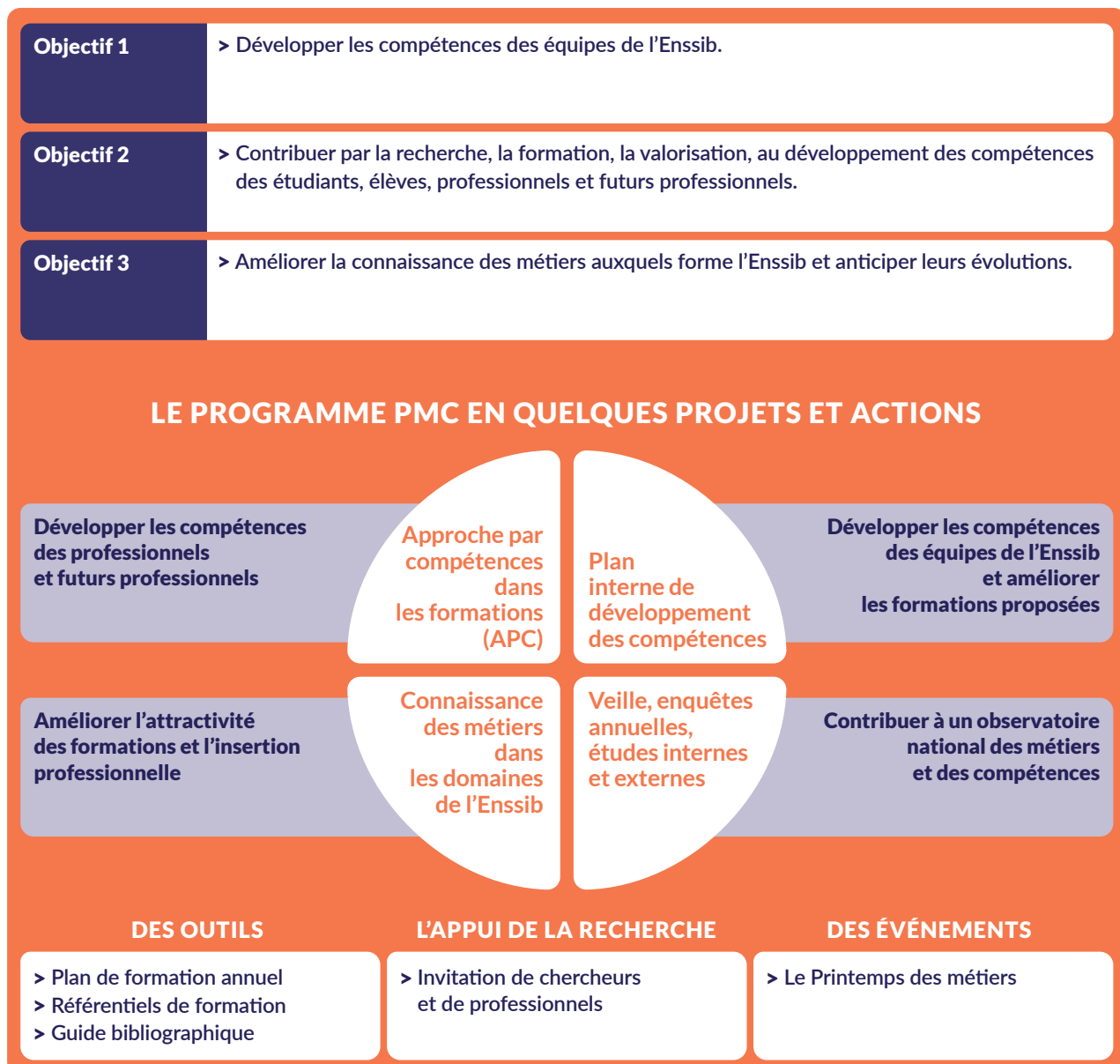
matière de développement durable qui intègre à la fois la protection et la valorisation de l'environnement, le développement économique et le progrès social.



## Programme « Prospective Métiers et compétences »

De multiples réflexions et études s'engagent, au niveau local ou national, afin d'étudier l'évolution des compétences professionnelles à l'œuvre dans les métiers des bibliothèques et de la documentation, que ce soit dans le périmètre de l'enseignement supérieur, de la recherche et de l'innovation ou dans celui de la culture et de la lecture publique. De nouveaux acteurs appa-

raissent, notamment l'Institut national de service public (INSP), appelé à travailler à une montée en compétences des cadres. L'Essib, parce qu'elle se situe au carrefour de plusieurs filières et de plusieurs secteurs, souhaite pouvoir mettre en cohérence l'ensemble de ces réflexions et leur apporter sa contribution d'établissement national de formation.



# L'Enssib en 2026

---

Grâce à EXPERT2026, l'Enssib souhaite renforcer, d'une part, son positionnement unique – local, national et international – d'école universitaire et d'école de service public située au carrefour de l'enseignement supérieur, de la recherche et de la lecture publique, d'autre part, son rôle d'opérateur national au service de politiques publiques ambitieuses. Ce projet d'établissement vise à favoriser le développement de ses partenariats et à développer ses interactions avec les communautés professionnelles desservies.

L'Enssib se propose d'illustrer un modèle de grande école reconnu, portant et associant les valeurs du service public et celles de l'enseignement supérieur et de la recherche.

- > Une grande école professionnalisante, « bien commun » de ses communautés professionnelles.
- > Engagée dans les enjeux de société.
- > Capable de se saisir des innovations, d'accompagner les changements à venir.
- > Dotée d'une expertise renforcée et valorisée, au niveau national et au sein de la ComUE Université de Lyon.
- > Une école européenne, faisant référence dans le monde francophone.
- > Grâce à la transversalité et la fluidité de ses processus internes.

Alors que l'information devient un enjeu stratégique mondial, que l'intelligence artificielle et les grands défis environnementaux s'apprentent à transformer en profondeur les métiers auxquels l'École forme, sa contribution à la structuration du paysage scientifique et professionnel dans ces domaines se veut déterminante.



## 20 jalons pour atteindre la cible

	2022	2023	2024	2025	2026
1. Obtenir une nouvelle inscription du diplôme COBD au RNCP					
2. Avoir intégré au DCB l'ensemble des modules du tronc commun de l'INSP à la rentrée de janvier					
3. Inscrire des étudiants en doctorat					
3b. Augmenter le nombre de doctorants encadrés ou co-encadrés par des enseignants-chercheurs de l'Essib (valeur socle = 10)			15		
4. Mettre en place une harmonisation de l'évaluation des enseignements					
5. Financer les droits d'inscription du DUSIB revenant à l'Essib à hauteur de 30 %					
6. Participer à un réseau de recherche européen					
7. Avoir obtenu 2 ANR (ou financements pour projets nationaux ou internationaux) sur la période					
8. Avoir mis en œuvre le réseau des alumni					
9. Avoir totalement refondu la bibliothèque numérique					
10. Ouvrir le site miroir en anglais					
11. Avoir accueilli une Erasmus Staff Week					
12. Prendre une décision sur un passage aux RCE au plus tard en					
13. Avoir déployé la comptabilité analytique et le contrôle interne comptable et financier					
14. Avoir mis en place un service financier et comptable					
15. Dégager de nouvelles recettes propres, à hauteur de			50 000 €		100 000 €
16. Réduire la consommation énergétique du bâtiment (n/n-1)	-5 %	-5 %	-5 %	-5 %	-5 %
17. Avoir mené à bien le projet « Données »					
18. Déployer le SI décisionnel					
19. Avoir renouvelé l'outil de gestion de scolarité de l'Essib et migré les applications de scolarité (SVE) vers la sphère Pégase					
20. Avoir mis en place les trois programmes participatifs transversaux					

**enssib**

école nationale supérieure  
des sciences de l'information  
et des bibliothèques



17/21 boulevard du 11 novembre 1918  
69623 Villeurbanne Cedex France  
33 (0)4 72 44 43 43

**enssib.fr**



L'Ensib est membre associé  
de l'Université de Lyon