

enssib

2021

Rapport d'activité

Sommaire

2	Avant-propos
3	Éditorial
4	L'Essib en 2021
5	Chiffres clefs de 2021
6	Résilience face à la pandémie
8	1. Politiques publiques / Adaptation
9	#1 Formations : un processus continu d'amélioration
12	#2 L'engagement en faveur du développement durable et de la responsabilité sociétale
14	#3 Ressources humaines
16	2. Expertises / Évolution
17	#1 Approche prospective des métiers et des compétences
18	#2 Éducation aux médias et à l'information, développement de l'esprit critique
20	#3 Les éditions
22	#4 La recherche
24	3. Réseaux / Rayonnement
25	#1 Un carrefour d'échanges
27	#2 L'ouverture internationale
28	#3 Une visibilité améliorée
30	4. Stratégie / Opportunités
31	#1 Un contexte en forte évolution
32	#2 Approches prospectives
33	#3 Se projeter à moyen terme
34	#4 Gouvernance et organisation
35	#5 Équilibre financier et politique d'investissement
36	#6 Infrastructure informatique et numérique
37	Vers 2022 et cap sur 2026
38	Organigramme
39	Équipe

Avant-propos



S'il se présente bien des éléments de complexité et d'incertitude pour caractériser l'année 2021 que l'Enssib a vécue, c'est au total l'image d'une institution alerte et adaptative qui me semble d'abord ressortir, et à cet égard l'on ne peut que saluer encore une fois l'état d'esprit, engagé et déterminé, de la direction et de l'ensemble de la communauté de l'école !

La crise sanitaire a continué à imposer ses contraintes importantes, l'évolution du cadre de la haute fonction publique voulue par l'État ou encore des évolutions liées au site lyonnais se sont fait jour, ouvrant des possibles face auxquels l'École n'a pas manqué de se positionner, en particulier dans le cadre très structurant et engageant de ses démarches d'accréditation et de contractualisation prochaines.

L'Enssib sait faire valoir ce qu'elle est, ce qu'elle porte et ce qu'elle entend apporter dans le proche et le moyen termes, aussi bien du point de vue de ses formations, qui constituent l'étalon pour les métiers des bibliothèques, que de la recherche et de la formation à la recherche, mais encore du point de vue d'une politique de site repensée et implicative, sans oublier celui de son engagement sociétal, porté haut.

Ce volontarisme et ce dynamisme, appuyés sur des compétences et expertises qui font référence, et confortés par une démarche de consultation et de participation de la communauté, réjouissent et forcent le respect. Tout cela laisse assurément entrevoir de belles perspectives pour la suite !

Jean-François Balaudé

Président du Conseil d'administration de l'Enssib

Éditorial

Après la sidération et les blocages engendrés par la crise sanitaire, qui resteront des caractéristiques de 2020, l'année 2021 fut atypique : une année d'évolutions, porteuses d'opportunités pour l'Enssib et ses communautés professionnelles, mais également de moments de « stagnation » liés à des instructions de dossiers longues et complexes, qui ne trouveront leur aboutissement qu'en 2022 ou 2023. Nous citerons à l'appui de ce constat deux chantiers majeurs dans lesquels l'établissement s'est beaucoup impliqué sans toutefois atteindre, encore, ses objectifs : la réforme de la haute fonction publique, initiée par le discours prononcé le 8 avril par le président de la République, et la remise en chantier d'une ComUE Université de Lyon abasourdie par l'annonce du retrait de l'IDEX, en fin d'année 2020.

Sur ce terreau néanmoins fertile, l'Enssib a jeté les bases de son action pour les années 2022-2026. D'intenses réflexions menées en interne par la direction des études et les enseignants-chercheurs, avec nos partenaires universitaires du site de Lyon Saint-Étienne, ont alimenté un solide dossier de demande d'accréditation en vue de délivrer masters et doctorat, qui sera examiné par le MESR début 2022. Malgré les périodes de télétravail renforcé du fait des rebonds de l'épidémie de Covid, l'École a mis en place une démarche participative au sein de ses équipes, sous la forme de deux séminaires, dont un entièrement en mode distanciel, afin d'élaborer sa stratégie 2022-2026, sous la forme d'un projet à voter durant le premier trimestre de l'année prochaine.

La pandémie aura encore nécessité de faire preuve de résilience : pour accompagner étudiants et enseignants dans l'hybridation des formations, lancer de nouveaux formats de formation, produire des séminaires de recherche à distance et des journées d'étude en mode hybride, relancer l'action internationale...

Les équipes se sont une nouvelle fois mobilisées et il convient de les remercier de leur capacité d'adaptation. Des formations sont venues épauler ce mouvement, des évolutions d'organigramme également. De nouvelles missions ont été créées, pour accompagner le développement des projets et partenariats, les réponses à des appels à projets, la communication externe.

Ce rapport, dont je vous souhaite une excellente lecture, met en relation quatre grands domaines d'activité transversaux à l'Enssib – politiques publiques, expertises, réseaux et stratégie – et quatre modalités de son action en 2021 – adaptation, évolution, rayonnement, opportunités.

Nathalie Marcerou-Ramel
Directrice de l'Enssib



L'Enssib en 2021

Janvier

- 4 Rentrée conjointe des promotions des élèves bibliothécaires FIBE 10 « Guillaume de Baskerville » et des élèves conservateurs DCB 30 « Gisèle Halimi »
- 15 Lancement de la plateforme web emi.enssib.fr
- 25 Lancement de la formule Focus, classe virtuelle de formation continue

Février

- 5 Nouveaux statuts du Centre Gabriel Naudé
- 8 Renouvellement de la charte Erasmus+ pour la période 2021-2027
- 9 L'Enssib rejoint le réseau COOP-AURA-SHS soutenu par la Région Auvergne-Rhône-Alpes
- 12 Évaluation de l'établissement par le Haut Conseil de l'évaluation de la recherche et de l'enseignement supérieur (HCÉRES) : publication du rapport final
- 25 Validation du plan d'action relatif à l'égalité professionnelle entre les femmes et les hommes
- 25 Réunion générale de lancement des travaux sur le projet d'établissement 2022-2026
- 25 Envoi par trois directeurs d'école, dont l'Enssib, d'une note sur la politique de site à l'administrateur provisoire de la ComUE Université de Lyon

Mars

- 1^{er} Mise en place du logiciel Affluences à la bibliothèque
- 8 Présentation de la politique de recherche de l'Enssib au Conseil d'administration
- 13 Journée portes ouvertes en mode virtuel

Avril

- 8 Conférence du président de la République devant la convention managériale de l'État, annonçant la suppression de l'ENA, la création de l'Institut national du service public (INSP) et du tronc commun aux formations de la haute fonction publique
- 12 Question adressée par l'Enssib au ministère chargé de l'enseignement supérieur sur la participation possible des conservateurs de bibliothèque au tronc commun du nouvel INSP
- 13 15 Réunions avec les associations ADBU et ADBGV sur le même sujet

Mai

- 3 Conseil des professionnels de la Formation tout au long de la vie
- 11 Visioconférence du professeur invité associé David Lankes

Juin

- 7 9 Séminaire commun des élèves conservateurs de l'Institut national du patrimoine (INP) et de l'Enssib
- 17 Accueil de Cédric Van Styvendael, maire de Villeurbanne, et de son adjoint à la culture, Stéphane Frioux
- 23 Dossier d'accréditation : avis favorable du HCÉRES sur les quatre mentions de master

Juillet

- 1 Affectation des élèves des promotions FIBE 10 « Guillaume de Baskerville » et DCB 29 « Augusta Braxton Baker »
- 8 Lancement de l'étude sur la stratégie de formation à 5 ans, confiée au cabinet HEADway

Septembre

- 2 Début des travaux de végétalisation de la toiture dans le cadre du Plan de relance
- 9 Parution de la nouvelle formule éditoriale « L'Année des bibliothèques/BBF »
- 9 Audition dans le cadre de l'évaluation de la ComUE Université de Lyon par le HCÉRES
- 17 Labellisation Campus Région du numérique du master « Sciences de l'information et des bibliothèques »
- 20 Rentrée des étudiants de masters
- 20 Réunion de lancement de l'étude sur la stratégie des Presses de l'Enssib confiée au cabinet Axiales

Octobre

- 1 Rentrée des bibliothécaires stagiaires promotion FIBE 11 « Hipparchia »
- 4 Rentrée des étudiants du diplôme Cadre opérationnel des bibliothèques et de la documentation (COBD) promotion « Daraya »
- 25 Bilan de la convention de partenariat Enssib/BnF avec le directeur général de la BnF
- 28 Accueil d'une délégation de bibliothécaires moldaves

Novembre

- 22 23 Biennale du numérique « Être Open en 2021 »
- 24 Projet porté par l'Enssib et l'EBAD retenu dans le cadre de l'appel de l'Organisation internationale de la Francophonie
- 26 Conférence du chercheur invité Neil Harris

Décembre

- 1^{er} Décret n° 156 fixant l'organisation et le fonctionnement de l'INSP
- 8 Premier atelier interne sur le développement durable et la responsabilité sociétale
- 8 Nathalie Marcerou-Ramel est élue vice-présidente du RESP pour 2022
- 10 14^e mise à jour du plan de reprise des activités Covid-19 et renforcement du travail à distance
- 16 Conseil des professionnels du DCB
- 21 Loi n° 2021-1717 sur les bibliothèques et le développement de la lecture publique

Chiffres clés de 2021

Formation

101

fonctionnaires stagiaires
(FIBE 10 et 11, DCB 29 et 30)

166

étudiants dont 147 en master

80

modules de Formation tout au long
de la vie, en présentiel et à distance

955

stagiaires en Formation
tout au long de la vie

157

intervenants en Formation
tout au long de la vie

20 %

des étudiants logés grâce à la conven-
tion signée avec Est Métropole Habitat

10

étudiants bénéficiant d'un PAEH
(plan d'accompagnement de l'étudiant
en situation de handicap)

Recherche

11

séminaires, colloques, conférences

10

directions de thèse

2

nouveaux professeurs
des universités

**Publications
des enseignants-chercheurs**

436

notices bibliographiques
dans HAL-Enssib

136

documents en texte intégral
dans HAL-Enssib

Partenariats

23

étudiants internationaux
en 2020-2021

12

accords de coopération
et accords Erasmus

3

mobilités de stages
à l'international

2

professeurs invités

Services, rayonnement, éditions

2512

heures d'ouverture de la bibliothèque

111 000 €

de budget d'acquisitions

647

questions traitées
par le service Questions ? Réponses !

8

journées d'étude

1 658 000

visites des sites Enssib, BBF, Presses et EMI

42 600

abonnés tous réseaux sociaux

10

nouvelles publications imprimées,
dont 6 livres imprimés
et 4 numéros de revues numériques

Ressources

Personnel

76

fonctionnaires

19

contractuels

Finances

2,79 M€

de recettes

2,33 M€

de dépenses

219 000 €

au titre du Plan de relance

Informatique

110

ordinateurs portables neufs prêtés
aux étudiants et élèves

69 580

connexions à la plateforme pédagogique
Moodle de l'Enssib

Résilience face à la pandémie

L'année 2021 est la seconde année marquée par la pandémie de Covid-19. Comme en 2020, l'Essib s'est adaptée à cette situation exceptionnelle avec réactivité et résilience.

Dans un contexte mouvant, les plans de reprise d'activité (PRA) successifs ont pris en compte l'évolution de la situation et des consignes gouvernementales dans une double logique de protection des personnes et de maintien de l'activité.

Les équipes se sont mobilisées pour ajuster les modalités d'accueil dans les locaux en mettant en place les dispositifs de nettoyage renforcé, de contrôle de la qualité de l'air, de demi-jauge, de fléchage des circulations et de contrôle du passe sanitaire, le cas échéant.

Du côté de la bibliothèque, en mars, la mise en œuvre d'un système de réservation de places assises via le service Affluences a permis de maintenir l'accueil contrôlé et sécurisé des publics, y compris extérieurs. À ces mesures se sont ajoutées la mise à disposition de masques et d'autotests ainsi qu'une offre de rendez-vous de vaccination.

En matière de pédagogie, l'École a activement accompagné les étudiants. Les enseignements, les modalités de stages et d'évaluation ont été adaptés au fur et à mesure, au gré des contraintes sanitaires. D'un point de vue matériel, tous les étudiants des mentions « Sciences de l'information et des bibliothèques » ont été dotés d'ordinateurs neufs, équipés de l'ensemble des logiciels et outils nécessaires dans le cadre de leurs enseignements. Une analyse des besoins en matière de matériel audiovisuel complémentaire a par ailleurs été conduite.

Pour les personnels, les adaptations en matière de ressources humaines ont été nombreuses, avec la mise en œuvre de plans de reprise d'activités, qui, d'un point de vue organisationnel, permettait d'alterner les phases de télétravail et de travail à distance. Dans ce cadre, mais également avec pour objectif de réaliser un bilan de l'expérimentation de télétravail renforcé mise en place en 2020, un questionnaire en ligne sur le télétravail a été diffusé aux cadres de l'École. Les résultats ont été présentés en Comité technique d'établissement, avant un élargissement de la consultation à tous les agents en 2022 et une analyse détaillée de cette expérimentation. L'année 2021 a aussi été l'occasion de déployer la dématérialisation du vote en ligne à bulletins secrets. L'hybridation des modes de travail a par ailleurs incité au déploiement de nouveaux outils. En septembre, en complément de BigBlueButton, et afin de pouvoir réaliser des visioconférences dans l'amphithéâtre en mode hybride, des licences Zoom ont été déployées.





En tant qu'établissement universitaire et grande école de service public, l'Enssib inscrit son action dans les politiques publiques portées par son ministère de tutelle, le ministère de l'Enseignement supérieur et de la Recherche (MESR). L'implication de l'établissement dans plusieurs d'entre elles aura été facteur d'adaptations importantes en 2021.

Engagée dans la campagne « master 2022-2026 », l'École a finalisé son dossier portant sur l'accréditation à délivrer quatre mentions de master, auquel s'est ajoutée une demande à pouvoir délivrer le doctorat dans deux écoles doctorales du site lyonnais. En plein accord avec le MESR, l'École a fortement soutenu l'apprentissage, désormais proposé dans l'ensemble des parcours de sa mention « Sciences de l'information et des bibliothèques ». Grâce à la Contribution de vie étudiante et de campus (CVEC), elle a mis en œuvre les actions de soutien à la vie étudiante votées avec les représentant.e.s étudiant.e.s de l'établissement. Avec de nombreux acteurs locaux et nationaux en matière de formation professionnelle, l'Enssib a contribué à la réflexion menée par le ministère de la Culture sur la formation des bibliothécaires territoriaux. Elle s'est enfin appuyée sur sa communauté professionnelle et ses réseaux pour faire évoluer ses formations initiales de fonctionnaires, proposer de nouveaux formats de formation continue, obtenir des labellisations, répondre à des appels à projets.

2021 a également permis de renforcer l'implication de l'Enssib dans la politique nationale de soutien à la Science ouverte, à travers son offre de formation, initiale et continue, un séminaire animé par une enseignante-chercheuse et l'ouverture de son portail HAL-Enssib. L'établissement a également poursuivi son engagement dans les politiques de développement durable et de responsabilité sociétale, mettant ainsi en œuvre la feuille de route adoptée en 2020. Lauréate du plan France Relance, elle a pu conduire avec succès un chantier d'amélioration de la qualité thermique de son bâtiment. Elle a engagé des actions de sensibilisation de ses personnels à la transition énergétique et au numérique responsable. À destination des professionnels des bibliothèques et de la documentation, elle a produit un guide en ligne de ressources documentaires et d'informations pour accompagner les professionnels dans l'implémentation de l'Agenda 2030 en bibliothèque.

L'année écoulée restera une année majeure en termes d'égalité professionnelle entre les hommes et les femmes et de lutte contre les violences sexistes et sexuelles : comme l'ensemble des EPSCP, l'Enssib a été engagée par le MESR à nommer une référente et à adopter un plan d'action, en mars 2021.

Dernière action remarquable, mais non des moindres : fin 2021, l'Enssib a publié ses indicateurs nationaux « Services Publics + » sur son site Internet et élargi le champ de compétences de sa référente « SP+ bibliothèque » à l'ensemble de l'Enssib.

1. Politiques publiques / Adaptation



Formations : un processus continu d'amélioration

Renouvellement de l'équipe pédagogique

L'équipe pédagogique de l'Enssib s'est fortement renouvelée à la rentrée de septembre. L'École a notamment accueilli deux nouveaux professeurs des universités : Nicolas Beaupré, historien, et Susan Kovacs, spécialiste en sciences de l'information et de la communication (voir page 22). L'équipe de la Direction des études et des stages a également accueilli Christelle Di Pietro, conservatrice en chef, qui assure la nouvelle fonction d'adjointe à la directrice des études et des stages et prend en charge la responsabilité de la formation des élèves fonctionnaires.

Une rentrée exceptionnellement commune pour les élèves fonctionnaires

La pandémie ayant conduit à modifier le calendrier des concours au cours de l'année 2020, la promotion des élèves bibliothécaires « Guillaume de Baskerville » (FIBE 10) a fait sa rentrée en même temps que celle des élèves conservateurs « Gisèle Halimi » (DCB 30). Cette situation exceptionnelle a permis d'envisager une mutualisation des temps de formation (partage de cours et de temps hors cours tels que les séminaires de recherche, conférences, journées d'étude, temps libéré, échange d'expérience) et de favoriser les pratiques communes (mises en situation, travaux de groupe, ateliers communs). La mutualisation, malgré sa mise en œuvre à marche forcée, a été une vraie réussite, d'autant que la taille des promotions, de plus en plus réduite, permet de constituer des groupes pédagogiques cohérents.



Christelle Di Pietro

Un enseignement du management renouvelé pour les élèves conservateurs

Si toutes les formations initiales de l'Enssib intègrent des enseignements en management, gestion de projet et pilotage, c'est dans la formation initiale des élèves conservateurs que ces thématiques sont les plus développées avec 150 heures d'enseignement en management et en gestion de projet. En 2021, la coordination de l'enseignement de management des élèves conservateurs a été confiée à Nathalie Clot, directrice de la BUA, Bibliothèque et Archives de l'université d'Angers. Entièrement repensée, cette unité d'enseignement mêle modalités pédagogiques synchrones et asynchrones et fait la part belle aux retours d'expérience et à la pratique tout en mettant en contact les élèves avec des experts (DRH, DGS).



Matière à penser plutôt que manière à penser, l'enseignement que je coordonne s'insère dans des carrières longues : il n'y a pas une clef pour toutes les serrures, mais plutôt une boîte à outils à mobiliser et à adapter au gré des situations.»

Nathalie Clot
directrice de la BUA

Dossier d'accréditation des masters

Le travail sur le renouvellement de l'accréditation à délivrer le diplôme de master pour la période 2022-2026 s'est terminé en mars 2021 par le dépôt du dossier complet auprès du HCÉRES. Le renouvellement de l'accréditation a été demandé pour les mentions « Sciences de l'information et des bibliothèques », « Histoire-Civilisations-Patrimoine », « Humanités numériques » et « Information-communication ». Ces trois dernières mentions étant co-accréditées avec plusieurs établissements du site Lyon-Saint-Étienne (selon les mentions, les universités Lyon 2, Lyon 3, Saint-Étienne, l'ENS de Lyon, l'ENTPE). L'avis favorable de l'HCÉRES a été communiqué à l'Essib à l'été 2021 et a été suivi par l'avis conforme du MESRI à l'automne. L'offre de formation en master reste donc stable sur les mêmes mentions de master, mais comporte des maquettes renouvelées.



Un label pour le master « Sciences de l'information et des bibliothèques »

Le master « Sciences de l'information et des bibliothèques » de l'Essib a obtenu le label hors les murs *Campus Région du numérique de la Région Auvergne-Rhône-Alpes*. Le master a ainsi rejoint un réseau de plus de 150 formations hors les murs, initiales et continues, labellisées. Ce dispositif permet aux établissements d'intégrer un réseau et de bénéficier d'un accompagnement pour développer la visibilité de leurs formations, notamment en direction du milieu économique et des acteurs du numérique installés sur le territoire. Le master est répertorié sur une plateforme régionale de formations aux métiers du numérique, également visible dans les grandes manifestations telles que le salon du Mondial des métiers à Lyon.

**CAMPUS
RÉGION** 
DU NUMÉRIQUE

L'essor de l'alternance et l'accompagnement vers l'emploi

Le développement de l'alternance en master s'est confirmé en 2021, avec 23 étudiants de deuxième année du master « Sciences de l'information et des bibliothèques » en contrat d'apprentissage ou de professionnalisation. Parmi les employeurs de ces étudiants figurent l'Institut national de l'audiovisuel, Ayming, le CNRS, la ville de Bourg-en-Bresse ou encore LVMH. Christine Chevalier-Boyer représente l'Essib au Conseil de perfectionnement mis en place en juin 2021 par le Centre de formation d'apprentis FormaSup Ain-Rhône-Loire, CFA avec lequel l'établissement a signé une convention en 2020.

Le succès des deux formats de formation continue

Le contexte particulier de l'année 2020 a été l'occasion d'entamer une réflexion sur de nouvelles modalités de formation continue. Cette réflexion a abouti en 2021 et a permis de proposer deux nouvelles offres : l'autoformation et le Focus.

L'autoformation est une formation à distance dispensée de manière tutorée. Elle est suivie en autonomie par un apprenant qui bénéficie, aux dates de son choix et tout au long de sa formation, d'un tutorat scientifique et pédagogique.

En 2021, deux autoformations ont vu le jour : « Désherber en bibliothèque : des objectifs à la mise en œuvre concrète dans son établissement » et « Mettre en place et faire vivre un plan de classement ».

L'autre nouveauté de l'année 2021 est le format Focus, ou classe virtuelle, qui vise l'acquisition de compétences opérationnelles en trois heures et se déroule entièrement à distance, en temps réel, alternant apports théoriques, travail en sous-groupes, échanges et questions. En 2021, 33 Focus ont été proposés et ont immédiatement trouvé leur public.



Vie étudiante à l'Enssib et schéma de la vie étudiante de l'Université de Lyon

En 2021, les étudiants de l'Enssib ont continué à bénéficier de différentes aides et services (politique sociale, recherche de logement, séances de psychologie et d'ostéopathie gratuites, activités sportives gratuites, etc.), dispositifs en partie financés par la Contribution de vie étudiante et de campus (CVEC). Les nouveautés proposées cette année ont été l'installation d'un distributeur de protections hygiéniques gratuites, permettant de lutter contre la précarité menstruelle, et l'organisation de formations aux gestes qui sauvent par la Fédération française de cardiologie.

Par ailleurs, l'Enssib a participé à l'élaboration du nouveau schéma directeur de la vie étudiante de la ComUE Université de Lyon-CROUS de Lyon, qui fixe les grands objectifs communs de la politique en matière de vie étudiante pour la période 2022-2027, à l'échelle du site académique de Lyon et de Saint-Étienne et qui met en avant trois axes : soutenir le bien-être étudiant, faciliter l'accès aux droits des étudiants, et accompagner l'accès à l'autonomie et l'engagement étudiant.

#2

L'engagement en faveur du développement durable et de la responsabilité sociétale

L'Enssib s'est dotée en 2020 d'une feuille de route Développement durable et responsabilités sociétales (DD&RS) qui a donné lieu à la constitution d'un groupe de travail interne. Cette démarche s'inscrit dans un contexte plus large d'engagement des établissements d'enseignement supérieur à adopter une stratégie en matière de développement durable, en y intégrant notamment les objectifs de développement durable (ODD) définis dans l'Agenda 2030 et les mesures écoresponsables du dispositif Services Publics +.

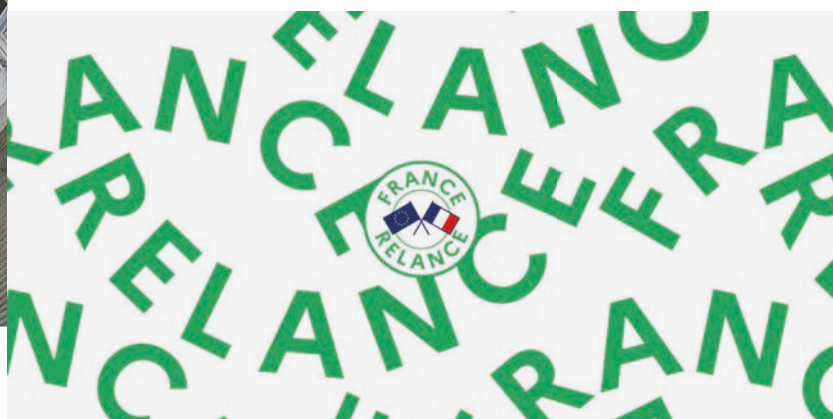
À l'Enssib, en 2021, ces actions se sont déployées à plusieurs niveaux, aussi bien dans le fonctionnement de l'École (transition énergétique des bâtiments, sensibilisation des personnels via des ateliers, etc.) que dans l'offre de formation.

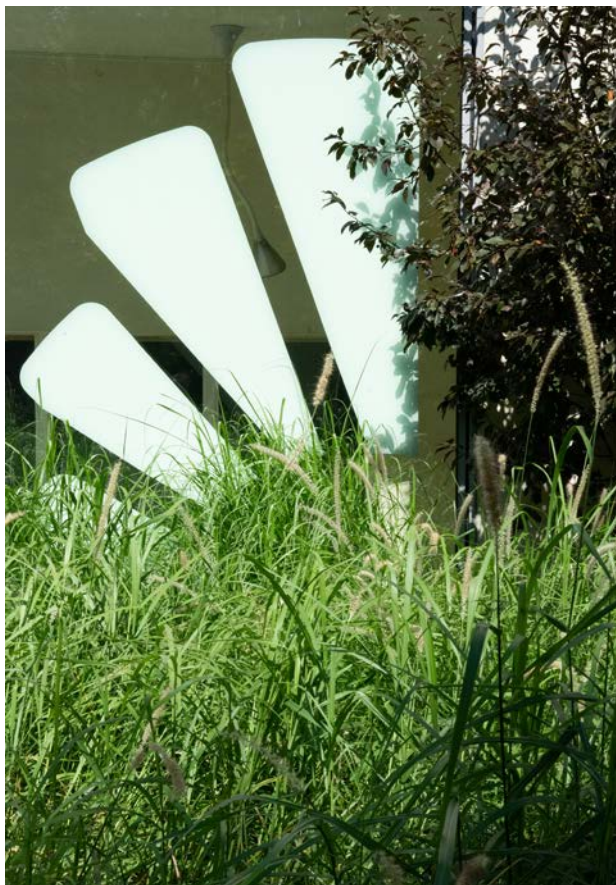
Isolation et économie des flux

Dans le cadre du plan France Relance, l'Enssib a présenté et obtenu un financement de 219 000 € pour un projet de rénovation de la toiture-terrace de l'aile nord datant de 1974 qui présentait des lacunes thermiques. Les trois axes de ce projet immobilier réalisé entre septembre et décembre étaient l'isolation, la végétalisation et l'utilisation de matériaux respectueux de l'environnement.

L'Enssib a par ailleurs amélioré les performances énergétiques du bâtiment en faisant réaliser des travaux d'isolation des réseaux hydrauliques de chauffage et du plancher bas en vide sanitaire bénéficiant de la valorisation des Certificats d'économies d'énergie (CEE).

Enfin, l'Enssib a engagé une réflexion sur le décret tertiaire : reprise de l'historique des consommations énergétiques, analyse des évolutions, définition de l'année de référence et des objectifs de réduction pour les jalons 2030, 2040 et 2050.





Actions de sensibilisation, de formation et de médiation

Trois ateliers de sensibilisation ont été proposés aux personnels en décembre 2021. 40 agents ont ainsi participé à des ateliers relatifs à l'engagement de l'école dans la transition énergétique, dans le numérique responsable et dans les usages et services écoresponsables.

La formation continue a pour sa part pleinement intégré le thème du développement durable et de la responsabilité sociétale : ont été proposées 2 sessions de classe virtuelle et 1 formation d'une semaine sur mesure à la demande des instituts français pour leur réseau de bibliothèques à l'étranger. Au total, ce sont 34 stagiaires, en France et à l'international, qui ont été formés à la thématique DD&RS en 2021.

Enfin, l'Enssib a proposé en 2021 un guide en ligne de ressources documentaires et d'informations pour accompagner les professionnels dans l'implémentation des ODD de l'Agenda 2030 en bibliothèque. Ce guide a donné lieu à des actions de médiation en direction des communautés professionnelles, dont un atelier proposé dans le cadre de la semaine du développement durable qui a reçu la labellisation *La France en transition #Saison 2* à l'occasion du sixième anniversaire de l'Agenda 2030.

L'engagement pour la Science ouverte

Sabrina Granger a été désignée référente Science ouverte de l'Enssib et a décliné la feuille de route de l'École en la matière. En 2021, l'Enssib poursuit ainsi son engagement avec l'organisation de manifestations pour favoriser les échanges entre professionnels (Biennale du numérique sur le thème « Être Open en 2021 ») et propose de nombreuses formations initiales et continues sur les données et la science ouverte. L'Enssib contribue par ailleurs aux travaux du Comité pour la Science ouverte (CoSo), déploie son portail HAL-Enssib et développe ses projets de recherche en open data. Dans le cadre de son activité éditoriale, l'Enssib rend par ailleurs librement accessible en ligne l'ensemble de ses publications, à l'exception des livres parus depuis moins de quatre ans. Spécifiquement, 2021 a été l'année de finalisation de la rétroconversion de l'ensemble du catalogue des Presses de l'Enssib sur la plateforme OpenEdition Books.



#3

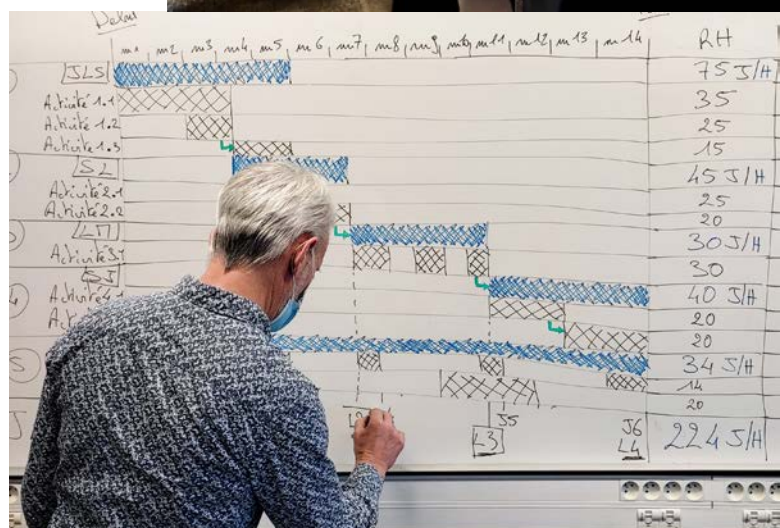
Ressources humaines

Le dispositif de signalement des violences sexistes et sexuelles

En matière de ressources humaines, l'Enssib a mis en place en 2021 un plan d'action relatif à l'égalité professionnelle ainsi qu'un dispositif de signalement des violences sexistes et sexuelles, conformément au cadre réglementaire national. Ce dispositif de signalement des actes de violence, de discrimination, de harcèlement moral ou sexuel et des agissements sexistes, a été mis en œuvre le 6 octobre 2021 au sein de l'Enssib et est destiné aux personnels et aux élèves fonctionnaires (DCB et FIBE). Il comporte trois volets : une procédure de recueil des signalements, une procédure d'orientation des agents s'estimant victimes de tels actes ou agissements vers les services ou professionnels compétents chargés de leur accompagnement et de leur soutien, et une procédure pour garantir la protection fonctionnelle appropriée aux agents s'estimant victimes et assurer le traitement des faits signalés, notamment par la réalisation d'une enquête administrative. Au cours de cette première année universitaire, ce dispositif n'a pas été utilisé.

Les lignes directrices de gestion

Concernant les lignes directrices de gestion, qui déterminent la stratégie pluriannuelle de pilotage de ressources humaines et fixent les orientations générales en matière de promotion et de valorisation des parcours des agents publics, elles ont été mises en œuvre à l'Enssib à compter du mois de septembre. Une commission d'experts se réunit depuis régulièrement, permettant ainsi le maintien d'un travail collégial sur ces sujets au sein de l'École.



Une formation à la gestion de projet a été proposée au personnel de l'École afin d'accompagner la montée en compétences du collectif en matière de méthodologie. Cette formation conduite par l'Agence de mutualisation des universités et établissements (AMUE) s'est déclinée en deux sessions : une initiation d'une journée pour l'ensemble des personnels et une session d'approfondissement de trois jours pour les porteurs de projets.

Services Publics +

L'Esssib s'est résolument engagée dans le programme d'amélioration continue des services publics portée par la Direction interministérielle de la transformation publique (DITP). Aurélie Bérut, la référente « bibliothèque », devient référente « établissement ». Une page du site web permet désormais d'afficher les indicateurs de l'école (ci-contre) et de communiquer sur les actions menées par l'École pour respecter les 9 engagements du programme.

En 2021, deux actions ont été menées : une enquête sur l'usage des salles de travail de la bibliothèque et la qualité de ce service (engagement n° 7) et des ateliers autour du développement durable et de la responsabilité sociétale pour les personnels (engagements n° 8 et 9).

**SERVICES
PUBLICS+**



Disponibilité d'une place en bibliothèque pour un étudiant (heure/semaine)
31,9 (donnée 2021)

Insertion professionnelle des jeunes diplômés de master en formation initiale après la fin de leurs études

Master « Sciences de l'information et des bibliothèques » :

93 % à 18 mois (2018-2019)

90 % à 30 mois (2017-2018)

Master « Culture de l'image et de l'écrit » :

78 % à 18 mois (2018-2019)

100 % à 30 mois (2017-2018)



À travers la formation, la recherche, la valorisation de savoirs, l'Enssib concourt à construire et diffuser des expertises porteuses d'évolution pour ses communautés professionnelles et de recherche. 2021 lui aura permis de faire évoluer son organisation interne, de nouer de nouveaux partenariats et de formuler des orientations stratégiques.

En 2020 avait été mis en place, au sein de la direction de la valorisation, un pôle dédié à l'évolution des métiers et des compétences. Il a été transformé, en 2021, en une mission rattachée à la mission « développement des projets et partenariats » et à la direction de l'Enssib. Elle a pour objectif, grâce à un travail mené en transversalité, de développer les expertises internes de ses directions en s'appuyant sur les études et projets menés par et avec les communautés professionnelles. Les premiers résultats sont attendus pour 2022.

Un autre dossier dans lequel l'Enssib s'implique beaucoup depuis 2019 a connu une évolution majeure cette année : l'établissement a conforté ses partenariats en matière d'éducation aux médias et à l'information (EMI) et de développement de l'esprit critique. Autour du partenariat initié avec l'INSPÉ de Lyon et toujours avec le soutien du ministère de la Culture dans le cadre du Plan national EMI, l'École a ouvert un site dédié à l'EMI et renforcé formations et productions éditoriales dans le domaine. En fin d'année, elle a répondu avec succès, en partenariat avec l'École des bibliothécaires, documentalistes et archivistes de Dakar (EBAD, Sénégal), à un appel à projets lancé par l'Organisation internationale de la Francophonie : ce projet sera mis en œuvre tout au long de l'année 2022.

À travers une étude lancée en 2021 avec les consultants d'Axiales, l'École a cherché à donner une nouvelle dynamique à sa politique éditoriale. En attendant les conclusions de cette étude, disponibles en 2022, elle a maintenu sa production autour des trois collections des Presses de l'Enssib, de la revue de recherche en libre accès *Balisages* et du *Bulletin des bibliothèques de France*. Pour ce dernier, une nouvelle formule papier, « L'Année des bibliothèques/BBF », est venue compléter les dossiers et autres productions numériques gratuitement accessibles sur le site de la revue.

Faisant suite aux recommandations du HCÉRES, l'Enssib a présenté en 2021 les grandes orientations de sa politique de la recherche devant ses conseils. Elle a également structuré sa stratégie doctorale et porté auprès du MESR une demande d'accréditation à délivrer le doctorat. Elle a ouvert son portail HAL-Enssib, renforçant ainsi son partenariat avec le CCSD. Enfin, le Centre Gabriel Naudé s'est doté de nouveaux statuts et, sous la direction de Malcolm Walsby, il est entré dans une nouvelle dynamique, qui sera confortée en 2022.

2. Expertises / Évolution



Approche prospective des métiers et des compétences

En mars 2021 était lancé un pôle « Prospective métiers et compétences », confié à Julia Morineau-Éboli. Suite à son départ, ce pôle est devenu une mission, rattachée à la mission transversale « Projets et partenariats » pilotée par Reine Bürki et confiée, depuis novembre 2021, à Mathilde Larrieu. Cette nouvelle mission vise à améliorer la connaissance des métiers auxquels forme l'Enssib, qu'ils relèvent du secteur public ou du secteur privé, et à anticiper les évolutions, afin d'accompagner les montées en compétences nécessaires dans un calendrier adapté. Il s'agit également de constituer une cartographie évolutive des métiers des bibliothèques, de l'information et de la documentation à l'horizon 2030.



Mathilde Larrieu

Diverses actions ont été engagées pour 2022 : production d'une approche bibliographique et note de synthèse sur les métiers et compétences des professionnels, élaboration d'un guide en ligne de ressources sur les métiers des bibliothèques et de l'information-documentation, préparation d'une infographie sur l'emploi en bibliothèque.



Détail de l'infographie

Collaboration avec le ministère de la Culture

L'Enssib a été associée tout au long de l'année 2021 à la réflexion menée par le ministère de la Culture sur la formation des bibliothécaires territoriaux. Le groupe de travail mené par Jérôme Belmon et Raphaële Gilbert a permis des échanges très riches autour de la formation initiale et continue et a abouti aux Assises de la formation en bibliothèque territoriale le 30 novembre à la Bibliothèque publique d'information (Bpi).

Collaboration avec l'ADBU

Christine Chevalier-Boyer et Christelle Di Pietro ont succédé à Nathalie Marcerou-Ramel et Thomas Chaimbault-Petitjean pour représenter l'Enssib à la commission « Évolution des métiers et des compétences », pilotée par Johann Berti, de l'Association française des directeurs et personnels de direction des bibliothèques universitaires et de la documentation (ADBU).

#2

Éducation aux médias et à l'information, développement de l'esprit critique

L'Enssib poursuit son engagement en faveur de l'éducation aux médias et à l'information (EMI) en collaboration avec des acteurs institutionnels et académiques.

L'établissement a reçu une subvention de 19 500 € dans le cadre du Plan EMI du ministère de la Culture. En 2021, en partenariat avec l'Inspé de Lyon, qui propose un diplôme d'établissement sur ce sujet, trois journées d'étude ont été organisées et ont rencontré un large public, totalisant plus de 1 100 inscrits, en présentiel ou à distance. Pour compléter ces temps forts, le site web emi.enssib.fr a été ouvert.

En 2021, l'Enssib a également participé aux Rencontres numériques du ministère de la Culture pour présenter son partenariat avec l'Inspé de Lyon.

La thématique EMI et le développement de l'esprit critique sont également traités dans le cadre de la formation initiale par le biais de plusieurs enseignements suivis par les élèves fonctionnaires, bibliothécaires et conservateurs. Une unité d'enseignement libre est par ailleurs proposée dans le cadre du master « Sciences de l'information et des bibliothèques ».

Un nouveau site web pour l'EMI

L'Enssib a mis en ligne un site dédié à l'EMI au mois de janvier 2021. Les objectifs de ce site sont la mise à disposition de ressources professionnelles ouvertes à destination des professionnels acteurs de l'EMI. Ce site spécialisé, dont le comité de pilotage et de suivi comprend plusieurs représentants d'instances nationales et de partenaires locaux, propose notamment les captations des journées d'étude, des interviews d'intervenants et des scénarios pédagogiques. Après un an d'existence, le site comptabilise plus de 13 000 visiteurs.



Présentation

Actions de médiation

Accompagnement professionnel

La Recherche en EMI

<p>Jalons historiques</p> <p>En France :</p> <ul style="list-style-type: none"> 2022 : Vademecum pour l'éducation aux médias et à l'information. Ministère de l'Éducation nationale, CLEMI, Ministère de la Culture 2022 : Création de l'ARCOM, Autorité de régulation de la communication visuelle et numérique (fusion du CSA et de l'HADOPI) 2021 : Rapport de Gérald Bronner sur Les lumières à l'ère numérique 2021 : Rapport du CLEMI Renforcer l'éducation aux médias et à l'information et la citoyenneté numérique 2021 : Rapport du CSA sur l'Éducation aux médias et à l'information 2019 : Rapport du CESE sur les Les défis de l'Éducation aux médias et à l'information 2018 : Plan national d'éducation aux médias du ministère de la Culture : mobilisation de moyens financiers accrus 2018 : Rapport Spinelli Sur le pluralisme et la liberté des médias dans l'Union européenne 2016 : Programme de résidences de journalistes lancé par le ministère de la Culture 2015 : Suite à l'attentat contre Charlie Hebdo, l'Éducation aux médias et à l'information est une composante du parcours citoyen de l'élève 2015 : Convention cadre ministère de la Culture, ministère de l'Éducation nationale, ministère de l'Enseignement supérieur et de la Recherche et réseau Canopé CLEMI 2013 : Introduction de l'EMI dans la loi de refondation de l'école 1983 : Création du CLEMI <p>En Europe, dans le monde :</p> <ul style="list-style-type: none"> 2018 : Directive européenne réglementant les services de médias audiovisuels, qui fait obligation aux États 	<p>Sites de référence</p> <p>CLEMI, Centre de liaison de l'enseignement et des médias d'information</p> <p>EDUSCOL, Site Web officiel français d'information et d'accompagnement des professionnels de l'éducation. Ministère de l'Éducation nationale, de la Jeunesse et des Sports</p> <p>Canopé, opérateur du ministère de l'Éducation nationale pour le développement professionnel des enseignants</p> <p>Conseil supérieur de l'éducation aux médias. Belgique</p> <p>Docs pour Docs, site réalisé par des professeurs documentalistes</p> <p>Médiaéducation. Association Journalisme et citoyenneté</p> <p>Ministère de la Culture</p> <p>Guides pratiques</p> <p>Plan Éducation aux Médias de la Fédération Wallonie-Bruxelles. 62 actions pour développer l'esprit critique et l'interactivité avec les médias. Fédération Wallonie-Bruxelles, 2022</p> <p>Éducation aux médias et à l'information en bibliothèque de lecture publique. Bibliothèque publique d'information, 2020</p> <p>L'éducation à l'information : guide des enjeux et pratiques. Louise Bartlett, MediaEducation, 2019</p> <p>Éducation aux médias et à l'information : école, collège, lycée. Canopé-CLÉMI, 2021</p> <p>Media Literacy in the Library : a guide for library practitioners. American Library Association, 2020</p> <p>Des repères pour appréhender l'EMI. Agence régionale du livre Provence-Alpes-Côte d'Azur, 2019</p>	<p>Une définition de l'EMI</p> <p><i>Une pratique citoyenne des médias : une lecture critique et distanciée de leurs contenus et une initiation aux langages, aux formes médiatiques pour pouvoir s'informer suffisamment, s'exprimer librement et produire soi-même de l'information</i></p> <p><i>Le développement d'une compétence de recherche, de sélection et d'interprétation de l'information, ainsi que d'évaluation des sources et des contenus. Une compréhension des médias, des réseaux et des phénomènes informationnels dans toutes leurs dimensions : économique, sociétale, technique, éthique.</i></p> <p>Source : Eduscol</p>  <p>Articles de presse</p> <p>Complotisme, désinformation, rumeurs - Comment lutter ? [dossier] Sciences Humaines, avril 2022</p> <p>Éducation aux médias et à l'information : la généralisation, et après ? Divina Frau-Meigs. The Conversation, 20 février 2022</p> <p>Une jeunesse chère à l'ère numérique : Enquête auprès des 18-24 ans. Olivier</p>
---	--	--

Lutte contre la désinformation : un projet mutualisé avec l'EBAD

En novembre, l'EBAD (École des bibliothécaires, archivistes et documentalistes) de Dakar et l'Enssib ont été lauréates d'un appel à projets de jumelage entre initiatives francophones de lutte contre la désinformation, lancé par l'Organisation internationale de la Francophonie. Une subvention de 15 775 € a été obtenue. À travers ce projet conjoint, les deux écoles mutualisent leurs compétences pour renforcer les capacités des médiateurs de l'information à répondre aux enjeux de l'éducation aux médias et à l'information et la lutte contre la désinformation, en s'appuyant sur des outils et des réflexions théoriques. Le projet vise ainsi, d'une part, à former ces professionnels et leur apporter des compétences en matière de vérification de l'information, de méthodologie de recherche d'information, d'éducation aux médias, et, d'autre part, de mettre à leur disposition

des outils pratiques favorisant une large diffusion des connaissances scientifiques et professionnelles et permettant de mettre en œuvre ces connaissances sur le terrain. Le projet se structure en trois temps : élaboration d'un guide thématique en ligne recensant les ressources et champs de recherche autour de l'éducation aux médias, conception de dispositifs de formation théoriques et pratiques à destination des professionnels, et organisation d'une journée d'étude.



**UNIVERSITE
CHEIKH ANTA DIOP
DE DAKAR**

#3

Les éditions

L'activité éditoriale de l'Enssib consiste en une offre diversifiée, souvent en accès libre et gratuit, en direction des professionnels et des chercheurs. En 2021, l'École est engagée dans une réflexion à moyen terme sur cette activité, qu'elle appuie sur une étude prospective de redéfinition de sa stratégie éditoriale à cinq ans. En parallèle, la production éditoriale 2021 n'en a pas moins été soutenue avec la parution de 10 titres et numéros. Pour le *Bulletin des bibliothèques de France*, l'année 2021 a été marquée par un renouvellement important de l'équipe, avec l'arrivée en janvier de Sabrina Granger, rédactrice en chef, et, en septembre, de Véronique Heurtematte, journaliste, rédactrice adjointe.



Sabrina Granger



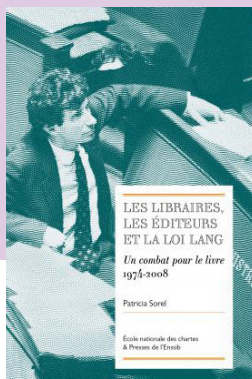
Véronique Heurtematte

Parutions aux Presses de l'Enssib

Collection La Boîte à outils



Collection Papiers



Coédition avec l'École nationale des chartes dans le cadre des 40 ans de la loi Lang

Une nouvelle formule éditoriale : l'Année des bibliothèques

2021 voit notamment le lancement d'une nouvelle formule éditoriale. « L'Année des bibliothèques/BBF » est un annuel imprimé qui propose de jeter un regard (re)constructif sur une année de bibliothèques. Le premier volume, commercialisé sous forme de monographie, analyse l'année 2020, année sans pareille, en revenant sur le contexte inédit de la pandémie et en s'interrogeant sur la manière dont les bibliothèques ont maintenu le lien avec leurs publics. L'annuel est un complément aux dossiers publiés en ligne dont deux numéros ont été publiés en 2021 : « Enjeux informationnels : la bibliothèque sans filtres ? » (2021-1) et « Code source : libérez le patrimoine ! » (2021-2).



Figures de bibliothécaires : guide et bibliographie

Pour accompagner le premier dictionnaire biographique *Figures de bibliothécaires*, paru en 2020 dans la collection « Papiers » des Presses de l'Enssib, l'équipe de la bibliothèque a réalisé deux bibliographies qui complètent l'histoire de la profession et valorisent les collections spécialisées de l'école.

D'une part, un guide thématique en ligne propose un parcours subjectif en regroupant les professionnels par « familles » : globe-trotteurs, formateurs, engagés, pionniers, modernisateurs, bibliothécaires en campagne, militants associatifs et inspecteurs. Chaque notice est accompagnée d'une bibliographie sur ces bibliothécaires remarquables.

D'autre part, une bibliographie du catalogue Koha présente 251 publications professionnelles écrites par les personnalités retenues dans ce dictionnaire, téléchargeable sous différents formats.

enssib
École nationale supérieure des sciences de l'information et des bibliothèques

Guides thématiques

École nationale supérieure des sciences de l'information et des bibliothèques / LibGuides / Figures de bibliothécaires / Engagés

Figures de bibliothécaires: Engagés

Introduction Globe-trotteurs Formateurs Engagés Pionniers Modernisateurs Bibliothécaires en campagne Militants associatifs Inspecteurs

Liste des bibliothécaires Bibliographie générale

Des bibliothécaires mobilisés, résistants, ou qui se sont engagés dans des mouvements politiques.

Henri Vendel (1892-1949)
Conservateur à la BM de Châlons-sur-Marne, président de l'ABF, inspecteur général des bibliothèques, homme de lettres et humaniste. Il fit de sa bibliothèque un modèle de lecture publique. La bibliothèque circulante de la Mame, qu'il créa en 1938, est le prototype des bibliothèques centrales de prêt.
Bibliographie
Henri Vendel. Jean-Marie Arnoult. *Bulletin des bibliothèques de France*, 1980, n°1
Henri Vendel 1892-1949. Jean-Marie Arnoult. *Association des Amis de la Bibliothèque enfantine : Association des amis d'Henri Vendel*, 1979

Denise Ravage (1899-1962)
Elle mène une carrière riche, en France et à l'étranger. Elle s'investit particulièrement dans les questions de bibliographie et de documentation, tout en s'engageant à la CGT dans les années 1930.

Georges Collon (1898-1961)
Il consacre l'essentiel de sa carrière à la BM de Tours ; il s'attache autant à la valorisation des fonds patrimoniaux qu'au développement des actions de lecture publique, sa conviction étant qu'une bibliothèque doit être utile à tous. Il prend ensuite la direction de la Bibliothèque nationale et universitaire de Strasbourg.

Yvonne Oddon (1902-1982)
Elle crée la bibliothèque du musée de l'Homme. Membre fondatrice d'un des premiers réseaux de Résistance, arrêtée, elle est déportée à Ravensbrück. Tout au long de sa carrière, elle déploie une intense activité associative en France et à l'international.

#4

La recherche

L'année 2021 a évolué sur fond de persistance de la crise sanitaire, ce qui n'a pas forcément, avec un peu de ténacité, empêché d'avancer dans les travaux de recherche. L'École a poursuivi ses activités d'invitation, en présentiel ou en distanciel, de chercheurs français ou étrangers dans le cadre de ses séminaires de recherche ou de sa procédure d'accueil de chercheurs invités. L'activité de programmation de colloques, certes bousculée par la crise sanitaire, est restée néanmoins significative, de même que le nombre d'articles ou de livres publiés par les enseignants-chercheurs de l'École.

La politique de la recherche de l'Enssib a été présentée lors du Conseil scientifique du 8 février puis lors du Conseil d'administration du 8 mars.

Cette politique s'inscrit dans une perspective qui s'articule en deux grandes orientations : spécialisation et transversalité d'une part, temporalités supports et médiations d'autre part.

Une équipe renouvelée

Deux nouveaux professeurs des universités ont rejoint les équipes de recherche. Susan Kovacs est une spécialiste de l'anthropologie du savoir et des connaissances, elle s'intéresse à l'évolution des bibliothèques et notamment au développement des learning centres. Anglophone, ses compétences linguistiques vont permettre d'étoffer l'offre de formation en anglais de l'École.

Nicolas Beaupré, historien contemporanéiste, est spécialiste de la Première Guerre mondiale et de l'histoire du livre et des formes médiatiques de l'image au XX^e siècle. Il vient renforcer le pôle « histoire » de l'École.



Susan Kovacs



Nicolas Beaupré

La revue de la recherche de l'Enssib prend son essor

Accueillie par l'incubateur de revues Prairial, porté par le Pôle éditorial de soutien aux revues du site Lyon Saint-Étienne qui associe les universités Lyon 2, Lyon 3 et la MSH Lyon St-Étienne, la revue de recherche *Balisages* s'inscrit dans une politique de Science ouverte. En 2021, la revue a poursuivi ses activités malgré la crise du Covid, qui a pourtant déstabilisé les recherches de beaucoup d'enseignants-chercheurs, notamment en retardant considérablement les activités d'analyse de terrain.

Le rythme de deux numéros par an a été assuré avec la publication du n° 2, sur la manière dont les réseaux sociaux bousculent, ou non, les institutions culturelles, et du n° 3, sur la manière dont les données en viennent à réinterroger la question du territoire.



Stratégie doctorale

Que ce soit dans le cadre de la procédure d'évaluation du HCÉRES ou dans ses premiers travaux sur son nouveau projet d'établissement, l'Enssib a souligné tout l'intérêt scientifique qu'il y aurait à ce qu'elle puisse délivrer le doctorat en propre : intérêt dans l'encadrement plus resserré des 10 à 15 doctorants suivis par ses enseignants-chercheurs, meilleure articulation avec les activités des deux centres de recherche dont l'Enssib est tutelle ou cotutelle (Centre Gabriel Naudé et Élico) ainsi qu'avec les séminaires et événements recherche proposés tout au long de l'année, et une meilleure implication dans les formations de masters de l'École. Il en va en quelque sorte d'un chaînon manquant – le doctorat – qui viendrait tout naturellement prolonger des compétences de recherche et d'enseignement largement reconnues sur des objets tels que l'histoire du livre et la réflexion sur les enjeux politiques et documentaires du numérique.

Le Centre Gabriel Naudé (CGN)

Lors de sa séance du 5 février 2021, le CGN, dirigé par Malcolm Walsby, a voté ses nouveaux statuts. Cette année a été l'occasion d'une restructuration du Centre pour une meilleure représentation de ses groupes de membres et une plus grande ouverture.

Le Centre est par ailleurs engagé dans une dynamique de recherche de financements, qui a porté ses fruits en 2021 puisqu'il a obtenu un financement de 7 000 € pour la période 2022-2023 de la Région Auvergne-Rhône-Alpes dans le cadre de l'appel à projets « Pack Ambition International », dispositif de soutien aux coopérations scientifiques, universitaires et aux projets favorisant le rayonnement et l'attractivité des établissements universitaires et des organismes de recherche. Ce financement s'inscrit dans le cadre du projet de recherche « Sammelband 15-16 » sur la matérialité des recueils, volumes composés à partir d'éditions différentes réunies au sein d'une même reliure, courants pendant les premiers siècles du livre imprimé ; le projet regroupe des chercheurs internationaux. Le financement de la Région Auvergne-Rhône-Alpes contribuera notamment à soutenir les liens institutionnels entre de grands acteurs internationaux du domaine de l'analyse du livre et, spécifiquement, à organiser en 2022-2023, en partenariat avec l'Universitat de Barcelona, trois ateliers, dont l'un orienté recherche et un autre ouvert aux professionnels. Le projet a également vocation à développer un volet pédagogique.



HAL-Enssib

Le portail HAL-Enssib a été lancé dans les derniers jours de l'année 2020. L'année 2021 est donc celle de sa première année de fonctionnement. Le portail permet d'accéder aux fruits de la recherche menée par les enseignants-chercheurs de l'Enssib – soit dans le cadre de leurs laboratoires de recherche, soit de façon plus générale à travers l'ensemble de leurs activités scientifiques – et à toutes les productions de l'École ayant pour objet scientifique l'histoire culturelle, les nombreux enjeux des technologies de l'information ou encore la recherche professionnelle concernant les bibliothèques.

HAL-Enssib en 2021

139

documents en texte intégral

436

notices bibliographiques

Événements professionnels et scientifiques, ateliers, expositions photographiques, accueils de professionnels et de chercheurs étrangers : les occasions de « réseauter » auront été nombreuses malgré la crise sanitaire, grâce notamment au mode distancié retenu pour certaines propositions.

Si les possibilités offertes aux élèves et aux étudiants d'effectuer un stage à l'étranger ont été momentanément limitées par le contexte de pandémie, l'attractivité internationale de l'établissement est demeurée élevée. La mission « Relations internationales » a changé de responsable en 2021, mais elle conserve son cap : accompagner les mobilités, entrantes et sortantes, d'étudiants, de chercheurs, de professionnels ; favoriser le croisement des expertises et des recherches ; contribuer au rayonnement de l'établissement. Une nouvelle stratégie internationale est en cours d'élaboration, dans le cadre du projet d'établissement et du contrat quinquennal 2022-2026.

Ce rapport 2021 met à l'honneur les nombreux événements que l'Enssib a proposés, seule ou en partenariat. Contre toute attente, l'hybridation aura contribué au rayonnement de l'établissement en lui permettant de maintenir le contact avec ses publics, voire d'accueillir plus de participants qu'il n'en aurait accueillis en présentiel. L'ensemble des canaux de communication de l'Enssib ont été mobilisés par son pôle « Rayonnement », avec pour principal objectif de faire connaître ses formations initiales et son offre renouvelée de formation continue. De nouveaux dispositifs ont été mis en place par la chargée de mission « communication externe ».

La construction de réseaux solides suppose un socle de conventions et de chartes. Le renouvellement de la convention avec la Bibliothèque municipale de Lyon a pu être finalisé. Des contacts ont également été pris, dans la même perspective, avec Auvergne-Rhône-Alpes Livre et lecture (ARALL). Une réunion avec la direction générale de la Bibliothèque nationale de France a permis de réaliser un bilan de la convention arrivant à échéance en 2022 et de faire émerger de nouvelles pistes de collaboration. L'Enssib a également obtenu le renouvellement de la charte Erasmus+ pour la période 2021-2027.

L'Enssib a enfin apporté sa contribution, et celle de ses élèves et étudiants, au réseau par excellence : Wikipédia. Des ateliers ont été organisés à l'Enssib à l'occasion des 20 ans de Wikipédia. L'un d'entre eux s'est déroulé durant la sixième édition de la campagne #1lib#1ref, « Un bibliothécaire, une référence ». Une participation à renouveler.

3. Réseaux / Rayonnement



Un carrefour d'échanges

Événements professionnels et scientifiques

Comme en 2020, la seconde année de pandémie a fortement perturbé la programmation événementielle. Si quelques rendez-vous annuels ont été annulés en début d'année, plusieurs ont pu être proposés en format 100 % distanciel. À partir de l'automne, le format hybride s'est progressivement imposé tant pour les participants que pour les intervenants. Ce fut le cas, pour la première fois, de la Biennale du numérique mais aussi des journées d'étude consacrées à l'éducation aux médias et à l'information. La contrainte s'est cependant transformée en opportunité : l'offre distanciel permet de diversifier les publics intéressés et la part des participants éloignés géographiquement.

Séminaires de recherche multisessions

Séminaire « L'imprimé du XV^e au XVII^e siècle, perspectives de recherche » organisé par Malcolm Walsby
(10 sessions : 28 janvier, 4 et 25 février, 4, 11, 18 et 25 mars, 1^{er}, 8 et 15 avril)

Séminaire « Des concepts pour penser la société du XXI^e siècle » organisé par Valérie Larroche
(3 sessions les 1^{er} juin, 4 février et 3 décembre)

Séminaire « La bande dessinée en questions » organisé par Pascal Robert
(3 sessions : 1^{er} avril, 26 avril, 17 mai)

21 janvier / À distance : Rencontres nationales du livre accessible numérique (BrailleNet, Auvergne-Rhône-Alpes Livre et lecture)

27 janvier / À distance : Journée EMI « Analyser les pratiques juvéniles du numérique en faisant preuve d'ouverture et d'esprit critique », en partenariat avec l'Inspé de Lyon

29 janvier / À distance : Journée d'étude « Villes en crise : mais que fait la bibli? Bibliothèque et stratégies urbaines de résilience » (étudiants du master PBD en partenariat avec Le Rize)

5 mars / À distance : Journée d'étude « Télétravail : quels impacts sur les pratiques managériales » en partenariat avec Médiat Rhône-Alpes (Université Grenoble Alpes)

26 mai / À distance : Journée EMI « Construire des dispositifs éducatifs en fonction du contexte », en partenariat avec l'Inspé de Lyon

22 et 23 juin / Hybride : Colloque « La fabrique de la bande dessinée »

25 juin / Hybride : Journée d'étude BibLyon : livre, création littéraire et illustration à Lyon au XVI^e siècle (IHRIM et Centre Gabriel Naudé)

30 et 31 août / Présentiel : Colloque « Philosophies des numériques, des techniques et des sciences » (avec le soutien de l'Institut rhônalpin des systèmes complexes IXXI-Lyon et du laboratoire Triangle)

8 et 9 octobre / Présentiel : Journée d'étude et Workshop « Éditer Anthropocène » (organisé par l'École urbaine de Lyon)

18 novembre / Hybride : Journée EMI « Questionner la culture numérique », en partenariat avec l'Inspé de Lyon

22 et 23 novembre / Hybride : Biennale du numérique : « Être Open en 2021 »

26 novembre / Présentiel : Conférence du professeur invité Neil Harris « Jacopo Corbinelli et l'édition de La Bellamano de Giusto de' Conti »

Ateliers d'initiation et contribution à Wikipédia

En 2021, Wikipédia fêtait ses 20 ans d'existence. Pour acculturer les futurs professionnels en formation à l'école, deux cycles de trois ateliers d'initiation et de contribution à Wikipédia ont été proposés en décembre 2020 et en janvier 2021. Le dernier des ateliers s'est déroulé pendant la campagne #1lib#1ref au cours de laquelle élèves et étudiants de l'Enssib ont enrichi près d'une cinquantaine d'articles.



© Dominique Blaise

Échanges culturels

L'Enssib a organisé deux expositions, principalement de photographies. Le plasticien Dominique Blaise, anciennement professeur à l'École d'architecture de Lyon, a mené en 2020-2021 un projet d'installations au sein de l'Enssib jouant sur la représentation du livre dans la bibliothèque (étagères flottantes et escalier de livres). Reportée du fait de la crise sanitaire, l'exposition de photographies qui résulte de ces installations *in situ* a eu lieu du 5 octobre au 5 novembre. Elle mêlait œuvres antérieures et commande de l'Enssib. Les œuvres photographiques issues des installations ont ensuite rejoint la collection de l'Enssib, qui en proposera une rétrospective en 2022 à l'occasion des 30 ans de l'École.

Une seconde exposition photographique a été inaugurée le 16 novembre : « Manières grises » de Jean-Pierre Berriau, photographe et grand reporter, puis directeur de laboratoire photographique pour de grands groupes de presse, passionné par la technique de tirage photo au platine-palladium. Après plusieurs reports dus à la crise sanitaire, l'Enssib a eu le plaisir d'accueillir dans ses murs la fille du photographe, Nathalie Berriau, par ailleurs documentaliste et ancienne présidente de l'ADBS.

#2

L'ouverture internationale

L'ouverture à l'international de l'École s'est poursuivie en 2021 malgré un contexte contraint par la crise sanitaire. Cette année est également celle de la prise de fonction de Thomas Chaimbault-Petitjean comme chargé de mission « Relations internationales » de l'Enssib, suite au départ de Raphaëlle Bats vers l'Urfist de Bordeaux.

L'attractivité des formations de l'Enssib reste élevée : 175 candidatures d'étudiants étrangers ont été reçues pour les formations diplômantes de l'École. Par ailleurs, 52 stagiaires étrangers ont participé à une session de formation continue.



Thomas Chaimbault-Petitjean



Neil Harris

L'Enssib a pu accueillir un chercheur invité, Neil Harris, professeur d'archivistique, de bibliographie et de bibliothéconomie à l'Université d'Udine (Italie) ainsi qu'une délégation de bibliothécaires moldaves à l'initiative de l'association Equals Rights and Independent Media. David Lankes, professeur et directeur de l'École des sciences de l'information et des bibliothèques de l'Université de Caroline du Sud, a également été invité par l'Enssib, en format virtuel cette fois, et a proposé une conférence aux élèves conservateurs DCB 30 sur le thème des concepts d'équité et de diversité en bibliothèque.

Les mobilités sortantes sont restées limitées du fait des restrictions de voyage ; trois stages ont néanmoins pu être maintenus en Europe : en Italie, en Grèce et en Belgique.

Renouvellement de la charte Erasmus+

Suite à sa candidature en 2020 auprès de l'agence européenne EACEA (European Education and Culture Executive Agency), l'Enssib a obtenu le renouvellement de la charte Erasmus+ pour la période 2021-2027. Dans ce cadre, la stratégie de l'Enssib pour la période 2021-2027 est présentée dans la Déclaration en matière de stratégie Erasmus.

Par ailleurs, la carte étudiante européenne est délivrée depuis le mois de septembre 2021, elle permettra à terme l'utilisation des services « Erasmus without paper » pour les étudiants en mobilité.



#3

Une visibilité améliorée

Dans la continuité des actions engagées en 2020, la visibilité de l'École a été améliorée sur l'ensemble de ses canaux de communication.

En septembre, la fonction de chargée de mission « Communication externe » a été créée et confiée à Amélie Morin-Fontaine.

La fréquentation des sites web a été améliorée de manière significative en 2021. Le site principal de l'École et ses sites « satellites » (Presses, BBF, EMI) comptabilisent plus de 1 658 000 visites, soit une augmentation de 19 % par rapport à l'année 2020. La hausse de la fréquentation est particulièrement nette pour la Formation tout au long de la vie qui enregistre deux fois plus de visites.

La refonte de la présentation des modules de formations et du catalogue, désormais proposé non seulement par date mais également par modalité d'enseignement et par thématique, explique en partie cette bonne performance.

Le site web de l'Enssib a été enrichi d'une visite virtuelle permettant une découverte des locaux à la fois intuitive et immersive en 3 dimensions. L'année a aussi été mise à profit pour concevoir les sites web en anglais de l'Enssib et le site du Centre de recherche Gabriel Naudé, dont les mises en ligne sont programmées dans le courant de l'année 2022.



Amélie Morin-Fontaine

En 2021, la campagne de promotion des masters a par ailleurs fait l'objet d'une attention spécifique avec la création de contenus ciblés, notamment d'interviews d'étudiants, alumni, professionnels et enseignants. L'amélioration du référencement naturel ainsi que des achats d'espaces publicitaires auprès de sites spécialisés tels que l'Étudiant, Onisep et Studyrama ou d'annonces via Google Ads ont permis d'augmenter la visibilité des formations. Ces actions se sont avérées efficaces : elles ont généré une augmentation de la fréquentation des pages web sur les masters et du nombre de dossiers de candidature déposés pour l'année 2021-2022.





Alors qu'elle poursuivait sa réflexion stratégique, dans le cadre défini en 2019-2020 (auto-évaluation, évaluation contractuelle), l'Enssib a vu, en 2021, son contexte local et national évoluer fortement et lui offrir de nouvelles opportunités, dont on peut souhaiter qu'elles se concrétisent l'année prochaine.

Deux évolutions majeures ont marqué les périmètres locaux et nationaux dans lesquels se positionne l'Enssib.

Après la fin de l'IDEX annoncée fin 2020 a été lancé un chantier de reconstruction de la ComUE Université de Lyon (UdL), alors que s'engageait la procédure d'évaluation de l'UdL par le HCÉRES. L'Enssib a souhaité apporter sa contribution à ce processus.

D'autre part, l'annonce, en avril 2021, de la suppression de l'ENA et d'une réforme de la haute fonction publique a conduit l'établissement à s'interroger, avec ses tutelles, des établissements homologues et les associations professionnelles, sur la place des corps de conservateurs dans les nouveaux dispositifs de formation en cours d'élaboration.

Dans ce contexte parfois incertain, l'Alliance des grandes écoles de Rhône-Alpes Auvergne (AGERA) et le Réseau des écoles de service public (RESP), auxquels l'Enssib prend une part active, auront offert des temps de partage d'information et d'expertise indispensables.

En s'appuyant sur les recommandations du rapport d'évaluation du HCÉRES, publié dans sa version définitive en février 2021, et sur les axes stratégiques de développement adoptés en 2020, l'Enssib a engagé, en mode participatif, l'élaboration de son projet d'établissement, dont les bornes ont été alignées sur celles du contrat quinquennal, 2022-2026. Afin de mieux cadrer sa réflexion sur ses ressources propres et son modèle économique, elle a également confié à deux consultants spécialistes des domaines concernés deux études stratégiques portant sur le développement de ses formations et sur sa fonction éditoriale, dont les résultats sont attendus pour 2022.

La double nécessité de se montrer agile face aux mutations à venir et de répondre ou s'associer à des appels à projets dans des délais parfois très courts a conduit l'Enssib à ajuster son organigramme. Une nouvelle mission dédiée au développement des projets et partenariats a été créée auprès de la direction de l'établissement. La structuration interne de plusieurs directions a été renforcée, soit grâce à la création de postes d'adjoints aux directeur et directrice, soit via une structuration en pôles et en binômes de compétences. L'ensemble des personnels de l'établissement a été formé à la gestion de projet. L'organigramme renouvelé de l'Enssib, après avoir été présenté au Comité technique d'établissement, a été voté par son Conseil d'administration, le 13 décembre.

4. Stratégie / Opportunités



#1

Un contexte en forte évolution

La réforme de la haute fonction publique et la création de l'Institut national du service public (INSP)

Le 8 avril, devant la convention managériale de l'État, le président de la République annonçait la suppression de l'ENA, la création de l'Institut national du service public (INSP) et du tronc commun aux formations de la haute fonction publique. Dix mois plus tard, le 1^{er} décembre 2021, est paru le décret relatif à l'organisation et au fonctionnement de l'INSP. Mais dès 2021, l'ENA a coordonné la préparation d'un tronc commun à une quinzaine de grandes écoles, composé de 5 modules de formation sur des thématiques considérées comme stratégiques pour les hauts fonctionnaires. Toute l'année, l'Enssib s'est montrée attentive à ce nouvel opérateur, doté de missions renforcées en matière de formations initiale et continue de l'encadrement supérieur, et aux possibles collaborations qui pourraient se mettre en place autour de ce tronc commun aux formations de hauts fonctionnaires. Avec les deux autres écoles formant des conservateurs – du patrimoine (INP) ou territoriaux (INET) – et en lien constant avec le collège « Bibliothèques, documentation, livre et lecture publique » de l'IGESR, les administrations centrales de l'enseignement supérieur et de la culture, et les associations professionnelles, elle s'est efforcée de plaider pour que les corps de conservateurs soient inclus dans le dispositif. La question reste posée pour 2022, année de mise en place de l'INSP et d'ouverture du tronc commun.



La ComUE Université de Lyon

Membre associé de la ComUE Université de Lyon (UdL) par un décret datant de 2016, l'Enssib est signataire du contrat du site Lyon Saint-Étienne. À ce titre, l'École s'est fortement impliquée dans la réflexion sur l'évolution et l'avenir de la ComUE, à redéfinir après la fin de l'IDEX annoncée en octobre 2020. Après avoir contribué à lancer le débat au sein d'un sous-groupe de l'Alliance des grandes écoles de Rhône-Alpes-Auvergne, dont elle est membre, l'École a participé à l'élaboration d'un document de politique de site commun à plusieurs établissements, adressé à la ComUE le 25 février 2021.

L'Enssib a également été brièvement associée à l'élaboration d'un projet de réponse (projet LYNX, non retenu) au PIA4 Excellences, piloté par l'université Claude-Bernard Lyon 1. Si l'École n'a pas manqué d'exprimer son intérêt pour contribuer au consortium d'établissements du site engagés dans ce projet LYNX, elle a décliné la proposition qui lui était faite de rejoindre l'établissement public expérimental (EPE) qui devait l'animer.

L'année 2021 a également été marquée par le processus d'évaluation de la ComUE par le HCÉRES. L'Enssib a participé, le 9 septembre 2021, à l'audition des établissements associés par le comité d'experts présidé par Michel Devillers, vice-recteur de l'université de Louvain. Le rapport du HCÉRES sera rendu public au printemps 2022.

#2

Approches prospectives

Afin de consolider ses projections à moyen et long termes, l'Enssib s'est engagée dans deux études prospectives, l'une sur la formation et l'autre sur les Presses, toutes deux confiées à des consultants spécialisés dans ces domaines et lancées en juillet.



Étude sur la stratégie de formation

L'étude prospective sur la stratégie de formation de l'Enssib, confiée au cabinet de conseil HEADway, s'est achevée en avril 2022. Grâce à des éléments comparatifs, cette étude permet d'ouvrir de nouvelles voies dans la formation aussi bien initiale que continue, notamment dans le domaine de la gestion des données.

Étude sur les Presses de l'Enssib

L'Enssib a récemment constitué un service éditorial unique visant à structurer l'ensemble de ses instances éditoriales sur des standards professionnels communs. Au centre du dispositif, les Presses de l'Enssib proposent trois collections (« La Boîte à outils », reprise de l'Institut de formation des bibliothécaires, « Papiers », créée en 2008, et « La Numérique », initiée en 2016) qui sont à cheval sur les domaines professionnel et universitaire d'une part, sur les modèles économiques payant et en libre accès d'autre part. L'étude confiée à Axiales Conseils, consultants spécialisés dans le domaine du livre, doit proposer à la mi-2022 des pistes pour relancer l'activité éditoriale dans un contexte en pleine recomposition.

Projets et partenariats

L'Enssib s'est dotée en 2021 d'une mission dédiée au développement des projets et des partenariats qui s'inscrit dans la continuité d'une politique volontariste de collaborations à l'échelle territoriale et nationale. Cette nouvelle mission, confiée à Reine Bürki, contribue à formaliser le développement de projets et de partenariats dans une dynamique prospective et transversale. L'École s'inscrit par ailleurs dans une dynamique volontariste de réponse aux appels à projets, appels à manifestation d'intérêt, etc.

Plusieurs réponses ont ainsi été élaborées en 2021. Ainsi, dans le cadre de l'appel à projets « Thématiques de formation et pratiques pédagogiques en émergence » lancé par le MESR, l'Enssib et la BnF ont souhaité porter une réponse ambitieuse, intitulée « CIA-BIB – Culture générale professionnelle de l'intelligence artificielle pour les personnels des bibliothèques et de la documentation ». Bien que ce projet n'ait pas été retenu, il aura permis aux deux établissements de croiser leurs approches sur un sujet dont le développement sera néanmoins essentiel aux professionnels. La collaboration proposée par la mission « Relations internationales » avec l'EBAD, déjà évoquée dans ce rapport (page 19), a su convaincre l'Organisation internationale de la Francophonie (OIF) avec laquelle a démarré une fructueuse collaboration autour de l'EMI.



Reine Bürki

Se projeter à moyen terme

Le nouveau projet d'établissement 2022-2026

Le projet d'établissement Enssib 2020 a été prolongé d'une année en raison du contexte sanitaire pour suivre le calendrier d'élaboration du prochain contrat quinquennal de l'établissement, lui-même reporté à 2022. L'année 2021 fut celle de la conception et de la rédaction du nouveau projet d'établissement de l'École pour la période 2022-2026. Ce nouveau projet, rédigé et soumis au vote de ses instances durant le premier trimestre de l'année 2022, a été élaboré en cohérence avec les axes stratégiques de développement votés en janvier 2020.

Une méthodologie participative

- Un premier séminaire virtuel interne en avril-mai 2021 : 53 participants, 125 propositions formulées.
- Des réunions de service organisées dans chaque direction.
- Un deuxième séminaire, en octobre 2021, sur la question de la transversalité et des programmes participatifs transversaux : 4 animateurs, 14 participants.
- Des résultats discutés en comité de direction, comité de direction élargi et en réunion générale du personnel.
- Présentation des axes retenus au Conseil scientifique du 22 novembre, au Comité technique d'établissement du 29 novembre et au Conseil d'administration du 13 décembre.

À venir : la poursuite des échanges avec MESR, des « focus groups » avec les représentants des élèves et étudiants, des échanges avec des représentants des communautés professionnelles.

Le rapport final du HCÉRES

Après une première phase d'auto-évaluation en 2019, puis celle d'évaluation en 2020, le Haut Conseil de l'évaluation de la recherche et de l'enseignement supérieur a rendu public, le 12 février 2021, son rapport d'évaluation de l'Enssib. Ce rapport, dans la lignée de celui sur le champ de formation publié en octobre 2020, souligne le rôle de l'Enssib comme établissement de référence au niveau national. Cette évaluation a permis à l'Enssib d'envisager sereinement les processus de contractualisation et d'accréditation engagés en 2021.

Les points forts

- Une école reconnue et identifiée comme « opérateur de formation » majeur dans ses domaines de compétence.
- Un positionnement clair dans les pratiques de la science ouverte et une refonte réussie de ses outils de diffusion des savoirs.
- L'adhésion de l'ensemble de la communauté au projet d'établissement ; une culture de la concertation alimentant le bon fonctionnement des instances représentatives et contribuant au climat social apaisé.

Les points faibles

- Un manque de formalisation de la politique scientifique à l'échelle de l'établissement.
- La complexité à définir une stratégie de long terme dans un paysage local en reconstruction et en l'absence de feuille de route claire des tutelles.
- La difficulté à surmonter l'organisation en filières encore très cloisonnées.

Les recommandations

- Poursuivre la mise en place d'outils de pilotage et les progrès accomplis dans ce domaine, afin de se diriger vers une meilleure connaissance du coût complet de l'ensemble des activités.
- S'appuyer sur des collaborations au sein de la ComUE pour les secteurs dans lesquels l'établissement manque de moyens (par exemple : gestion et formation des personnels, vie étudiante) mais également dans les domaines de la formation et de la recherche.
- Collaborer davantage aux infrastructures et réseaux de recherche, tant au niveau national qu'international.

#4

Gouvernance et organisation

En 2021, deux missions ont été créées pour accompagner l'évolution de l'école : la mission « Projets et partenariats » et la mission « Communication externe ». Les deux chargées de missions sont rattachées à la directrice et ont intégré le comité de direction désormais composé de 9 membres et qui se réunit chaque semaine.

En parallèle, des fonctions d'adjoint.e.s à la Direction des études et des stages et à la Direction de la valorisation ont été créées et pourvues à l'automne 2021.

En 2021, la Direction des systèmes d'information s'est structurée en deux pôles de compétences distincts et complémentaires : le pôle « Applications métiers et web », et le pôle « Infrastructure (systèmes, réseaux, téléphonie et audiovisuel) ». L'objectif est double : fédérer les équipes autour de deux familles de métier et créer des binômes de compétence afin d'assurer une meilleure continuité de service.

L'organigramme renouvelé de l'Enssib a été présenté au Comité technique d'établissement le 29 novembre et voté par le Conseil d'administration le 13 décembre.



Nathalie Marcerou-Ramel



Laurent Masson



Christine Chevalier-Boyer



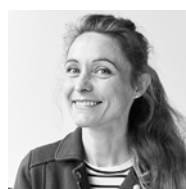
Pascal Robert



André-Pierre Syren



Véronique Chrétiennot



Reine Bürki



Thomas
Chaimbault-Petitjean



Amélie Morin-Fontaine

Des référents ont été reconduits ou désignés avec pour mission la sensibilisation, le conseil et le suivi d'actions ou de chantiers spécifiques :

Covid : Laurent Masson

Défense : Laurent Masson

Délégué à la protection

des données (DPO) : Laurent Masson

RSSI : Laurent Mametz / Véronique Chrétiennot

Égalité professionnelle : Chantal Terrié

Violences sexuelles et sexistes : Chantal Terrié

Télétravail : Chantal Terrié

Référente Handicap/personnels et élèves : Chantal Terrié

Référente Handicap/étudiants : Sabine Comte

Référente Services Publics+ : Aurélie Bérut

Racisme, antisémitisme

et haine anti-LGBT : Cédric Vigneault

Orientation des étudiants (Région) : Liliane Miremont

Science ouverte : Sabrina Granger

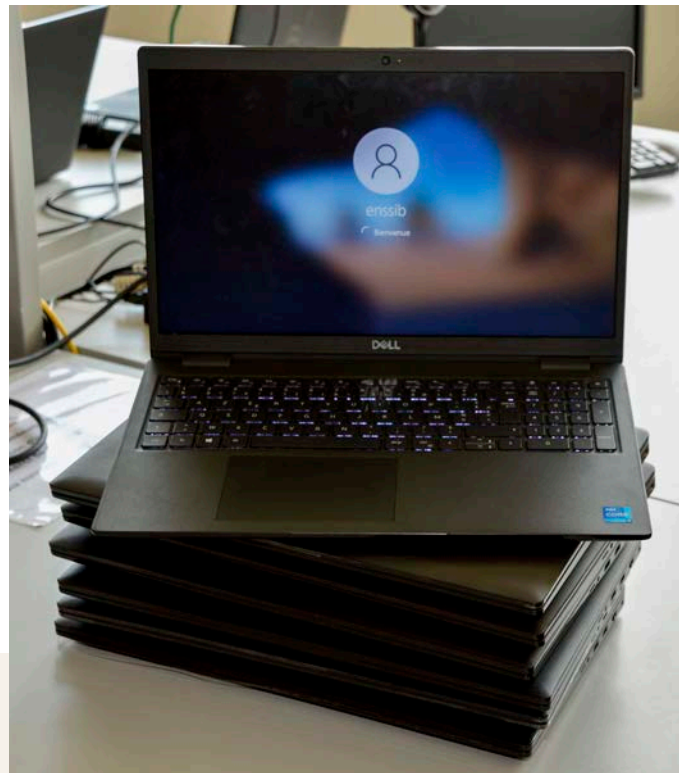
Plan de relance : Romain Cavaroc

#5

Équilibre financier et politique d'investissement

L'Enssib confirme, à l'issue de l'année 2021, son retour à l'équilibre financier, en présentant un résultat excédentaire, à l'instar de l'année 2020, après deux résultats déficitaires en 2018 et 2019. Le compte financier de l'exercice 2021 fait également apparaître des indicateurs toujours favorables (niveau de fonds de roulement, niveau de trésorerie et capacité d'autofinancement).

Pour la première fois depuis plusieurs années, le montant des recettes propres de l'Enssib repart à la hausse, malgré un contexte toujours marqué par la crise sanitaire. En matière d'investissements, l'École poursuit sa politique ambitieuse, à la fois en ce qui concerne les acquisitions de matériel informatique, notamment des ordinateurs portables prêtés aux étudiants, en partie financés par les crédits COMESUP de la Région Auvergne-Rhône-Alpes, et les travaux immobiliers, en particulier la rénovation de toiture, grâce à un financement accordé à l'établissement dans le cadre du Plan de relance déjà mentionné.



#6

Infrastructure informatique et numérique

Forte de sa restructuration en deux pôles, la Direction des systèmes d'information (DSI) a piloté plusieurs projets d'envergure.

Parmi les réalisations de l'année, on compte notamment la dématérialisation des factures de recettes déployée via Cocktail-Chorus Pro, la mise en œuvre d'un portail numérique étudiant proposant la mise à disposition de documents de manière individualisée et sécurisée, et la sécurisation de la connexion Internet de l'Enssib via Renater et le CISR-Lyon1, avec la mise en place d'un lien double 2 x 1 Go.

La DSI a également travaillé au renouvellement d'une partie de son socle d'infrastructures, comprenant les systèmes de sauvegarde et les équipements de téléphonie fixe. Le projet de renouvellement de l'infrastructure du réseau wifi a été préparé et sera déployé en 2022.

Ont également été initiés en 2021 divers projets qui aboutiront en 2022. C'est le cas des projets de création d'un site web pour le Centre Gabriel Naudé et d'amélioration des équipements audiovisuels existants pour les adapter aux besoins de la pédagogie et des modes de travail hybride.



Des actions de sensibilisation à la sécurité du système d'information ont par ailleurs été proposées par Laurent Mametz, responsable de la sécurité des systèmes d'information (RSSI), à destination des étudiants, élèves et personnels, de manière préventive lors des réunions de présentation de rentrée et suite à différents incidents de sécurité.

Enfin, l'École s'est officiellement engagée dans le projet de création d'un data center sur le site de la Doua, projet piloté par l'université Claude-Bernard Lyon 1 et l'INSA de Lyon. L'objectif est la sécurisation des infrastructures informatiques et de téléphonie en les répliquant dans une autre salle machines que celle de l'Enssib.

Vers 2022 et cap sur 2026

Nous l'avons indiqué dès l'éditorial de ce rapport d'activité : l'année prochaine verra, du moins pouvons-nous l'espérer, l'aboutissement de plusieurs réflexions lancées en 2021.

Comme l'ensemble des établissements universitaires de son territoire, l'Enssib présentera son dossier de demande d'accréditation à délivrer masters et doctorat devant le Conseil national de l'enseignement supérieur et de la recherche (CNESER), en mars. Elle s'attachera alors à mettre en place sa nouvelle offre de formation, dans la continuité de la précédente, pour les rentrées 2022 et 2023.

Tout en renforçant son implication dans le Réseau des écoles de service public (RESP), dont elle assurera la vice-présidence « entrante » dès janvier 2022, l'École suivra avec attention les développements de la réforme de la haute fonction publique, en matière de formation initiale et de formation continue.

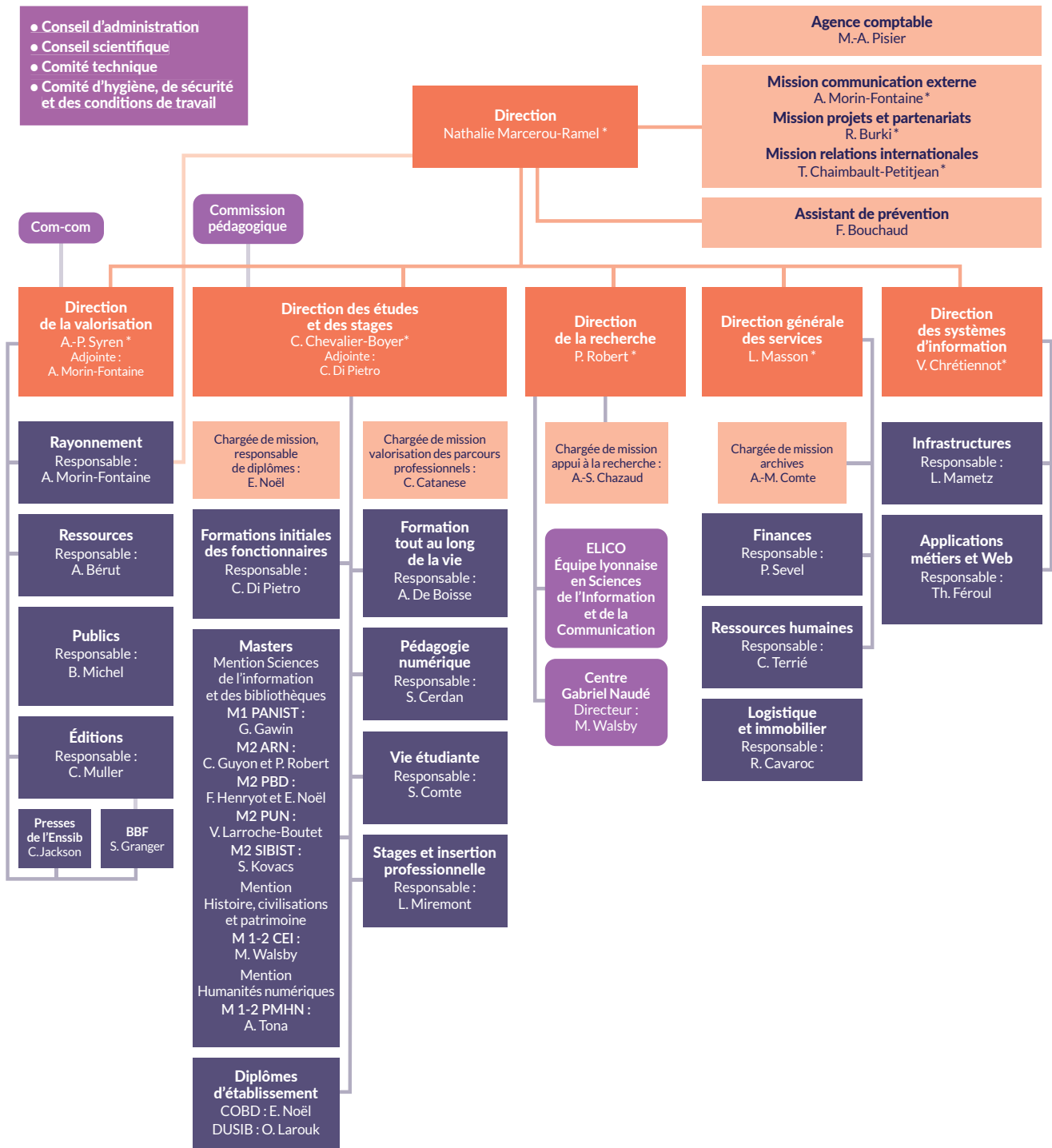
Bilan du protocole expérimental de télétravail, mise en œuvre de la comptabilité analytique, réflexion sur les évolutions à engager pour augmenter ses ressources propres, relance de son projet interne « Données », poursuite des travaux engagés pour améliorer son bilan énergétique : l'Enssib a prévu de mener à terme plusieurs chantiers de gouvernance majeurs. Elle finalisera également son nouveau projet d'établissement, qui sera présenté à sa tutelle, puis voté par son Comité technique d'établissement et son Conseil d'administration. Elle engagera en parallèle, avec la ComUE Université de Lyon et le MESR, le travail d'élaboration de son contrat quinquennal pour la période 2022-2026.

2022 devrait être une année de reconstruction pour la ComUE Université de Lyon, qui connaîtra le nom de son nouveau président début mars. L'Enssib sera attentive à son programme et à ses propositions, très attendus par les établissements associés du site de Lyon Saint-Étienne.

Enfin, l'Enssib fêtera ses 30 ans en 2022 : elle s'efforcera, sans nostalgie, toujours avec la volonté de se projeter vers l'avenir, de mesurer le chemin parcouru avec ses personnels, élèves, étudiant.e.s, communautés professionnelles et partenaires. Tout au long de l'année, brèves et portraits viendront nourrir le site et les réseaux sociaux de l'établissement, afin de poser des jalons dans ces 30 années d'histoire commune.



Organigramme



* Membre du Comité de direction

Organigramme
 au 31 décembre 2021

Équipe

Direction

Nathalie Marcerou-Ramel
Christiane Jeanguillaume

Mission communication externe

Amélie Morin-Fontaine

Mission partenariats et projets

Reine Bürki
Mathilde Larrieu

Mission Relations internationales

Thomas Chaimbault-Petitjean

Comité de direction

Nathalie Marcerou-Ramel
Reine Bürki
Thomas Chaimbault-Petitjean
Christine Chevalier-Boyer
Véronique Chretiennot
Laurent Masson
Pascal Robert
André-Pierre Syren
Amélie Morin-Fontaine

Agence comptable

Marie-Anne Pisier
Nadia Ben Soltana

Direction générale des services

Laurent Masson
Caroline Rocchia

Mission Archives

Anne-Marie Comte

Service financier

Pierre Sevel
Christophe Augustine
Christine Berger
Sylvie Charrin
Mireille Constant
Bénédictine Parmley

Service Logistique et immobilier

Romain Cavaroc
Bruno Alphonso
Nassima Bendellali
Fabien Bouchaud
Jean-Christophe Duval
Éric Gaborieau
Guillaume Tavernier

Service des ressources humaines

Chantal Terrié
Léa Chergui
Réjane Lamuscattella
Ghislaine Leclercq
Roberta Valette
Jocelyne Véron

Direction des systèmes d'information

Véronique Chretiennot
Pascal Candy
Thomas Féroul
Linda Fié
Sabine Lecornu
Laurent Mametz
Yannick Massaly
Isabelle Rech-Le-Recis

Direction de la recherche

Pascal Robert
Anne-Sophie Chazaud
Carine Garrigou Grandchamp

Direction des études et des stages

Christine Chevalier-Boyer
Cyrielle Dupont-Sogno
Élisabeth Noël
Christophe Catanese

Pôle Formation initiale des fonctionnaires

Christelle Di Pietro
Sophie Matray
Annabelle Rostaing
Nassira Z'Taitou

Pôle Masters

Horeya Cheikh Kouba
Patricia Moratille

Pôle Coordination scolarité et vie étudiante

Sabine Comte
Véronique Néri

Pôle Formation tout au long de la vie

Armelle De Boisse
Monique Boudin
Claudette Laïb
Maguelonne Mondon

Pôle Formation à distance

Sarah Cerdan

Bureau des stages et de l'insertion professionnelle

Liliane Miremont

Direction des études et des stages et direction de la recherche Enseignants-chercheurs

Nicolas Beaupré
Marie-Françoise Defosse (associée)
Laurent Duploux (associé)
Geoffroy Gawin
Éric Guichard
Céline Guyon (associée)

Fabienne Henryot
Susan Kovacs
Omar Larouk
Valérie Larroche
Isabelle Martin (associée)
Pascal Robert
Agnieszka Tona
Malcolm Walsby

Direction de la valorisation

André-Pierre Syren
Véronique Bolinde
Emmanuel Brandl
Salyou Cissokho

Pôle Publics

Béatrice Michel
Flore Chaboud
Adrien Meunier
Danièle Fleury
Pierre Moison

Pôle Ressources

Aurélie Béрут
Marianne Boirivent
Sandrine Coudon
Pauline Jouve
Antoine Moulène
Laurent Quinson

Pôle Rayonnement

Amélie Morin-Fontaine
Robin Chauchot
Frédéric Deroche

Pôle Éditions

Catherine Muller
Celestino Avelar
Silvia Ceccani
Sabrina Granger
Véronique Heurtematte
Catherine Jackson
Cédric Vigneault

Personnes ayant quitté l'Enssib en 2021

Raphaëlle Bats
Céline Bolcato
Véronique Branchut-Gendron
Sylvie Clauzet
Capucine Despocq
Elisabeth Doulikaridou
Claire Gaillard
Manon Hubert
Julia Morineau-Éboli
Olivier Roure
Charles Sarraute
Adèle Sini

Au 31 décembre 2021,
l'Enssib comptait 95 personnes

Le rapport d'activité 2021 de l'Enssib a été conçu sous la direction
d'André-Pierre Syren et Amélie Morin-Fontaine
Conception graphique et mise en page : Fabien Darley / Studio Hussenet
Impression : Chirat à Saint-Just-la-Pendue
© Septembre 2022

Crédits photographiques

Couverture : © Cédric Vigneault / Enssib, Laurence Papoutchian
P. 2 : © Raphael de Bengy
P. 3 : © Laurence Papoutchian
P. 6 : © Cédric Vigneault / Enssib
P. 7 : © Cédric Vigneault / Enssib, Laurence Papoutchian
P. 8 : © Cédric Vigneault / Enssib
P. 9 : © Cédric Vigneault / Enssib, Emmanuel Jourdet / BUA
P. 10 : © Cédric Vigneault / Enssib
P. 11 : © Laurence Papoutchian, Cédric Vigneault / Enssib
P. 12 : © Cédric Vigneault / Enssib
P. 13 : © Cédric Vigneault / Enssib
P. 14 : © Cédric Vigneault / Enssib
P. 15 : © Laurence Papoutchian
P. 16 : © Cédric Vigneault / Enssib
P. 17 : © Laurence Papoutchian
P. 20 : © Cédric Vigneault / Enssib, Robin Chauchot / Enssib
P. 22 : © Cédric Vigneault / Enssib
P. 24 : © Laurence Papoutchian
P. 26 : © Cédric Vigneault / Enssib, Dominique Blaise
P. 27 : © Cédric Vigneault / Enssib
P. 28 : © Cédric Vigneault / Enssib, Philippe Liev-Pourcelot
P. 29 : © Cédric Vigneault / Enssib, Laurence Papoutchian
P. 30 : © Cédric Vigneault / Enssib
P. 31 : © Frédéric Deroche / Enssib
P. 32 : © Laurence Papoutchian / Marie Bienaimé
P. 34 : © Laurence Papoutchian / Marie Bienaimé
P. 35 : © Cédric Vigneault / Enssib
P. 36 : © Cédric Vigneault / Enssib

enssib

école nationale supérieure
des sciences de l'information
et des bibliothèques



17/21 boulevard du 11 novembre 1918
69623 Villeurbanne Cedex France
33 (0)4 72 44 43 43

enssib.fr



L'Ensib est membre associé
de l'Université de Lyon